

Šis pielikums ir SIA "Vides un Ģeoloģijas Serviss" ietekmes uz vidi novērtējuma ziņojuma par smilts-grants un smilts atradnes "Atvari" rietumu daļas un smilts-grants atradnes "Krūtes Strazdi" ierīkošanu, izstrādi un rekultivāciju Dienvidkurzemes novadā, Bārtas pagastā neatņemama sastāvdaļa

24. PIELIKUMS

PRECIZĒJUMI IVN ZIŅOJUMĀ

atbilstoši

Valsts vides dienesta 2024. gada 1. oktobra vēstulei Nr. 2.3/AP/10235/2024

Dabas aizsardzības pārvaldes 2024. gada 2. oktobra vēstulei Nr. 4.9/6165/2024-N

Vides pārraudzības valsts biroja 2024. gada 4. novembrī vēstulei Nr. 5-01/1243/2024

Šis pielikums ir SIA "Vides un Ģeoloģijas Serviss" ietekmes uz vidi novērtējuma ziņojuma par smilts-grants un smilts atradnes "Atvari" rietumu daļas un smilts-grants atradnes "Krūtes Strazdi" ierīkošanu, izstrādi un reaktivāciju Dienvidkurzemes novadā, Bārtas pagastā neatņemama sastāvdaļa

SIA „Vides un Ģeoloģijas Serviss” ir saņēmusi:

- 2024. gada 1. oktobrī Valsts vides dienesta vēstuli Nr. 2.3/AP/10235/2024
- 2024. gada 2. oktobrī Dabas aizsardzības pārvaldes vēstuli Nr. 4.9/6165/2024-N
- 2024. gada 4. novembrī Vides pārraudzības valsts biroja vēstuli Nr. 5-01/1243/2024

ar lūgumu sniegt papildu informāciju un par norādītajiem nepieciešamajiem Ziņojuma papildinājumiem. Ņemot vērā šo institūciju norādes, ietekmes uz vidi novērtējuma (IVN) ziņojumā ir veikti šādi precizējumi¹:

1. Pēc Valsts vides dienesta 2024. gada 1. oktobra vēstules Nr. 2.3/AP/10235/2024

Ziņojumā norādīts, ka Detalizēti risinājumi ietekmju novēršanai vai samazināšanai tiks izstrādāti šajā posmā, ņemot vērā arī VVD izsniegto tehnisko noteikumu un pašvaldības noteiktās prasības. Dienests vērs uzmanību, ka atbilstoši MK 27.01.2015. noteikumu Nr. 30 "Kārtība, kādā Valsts vides dienests izdod tehniskos noteikumus paredzētajai darbībai" 2. punktam² Tehniskie noteikumi ir nepieciešami darbībām, kurām pēc sākotnējā izvērtējuma veikšanas nav nepieciešams ietekmes uz vidi novērtējums saskaņā ar likumu "Par ietekmes uz vidi novērtējumu" (izņemot gadījumu, ja darbības veikšanai dienestā jāsaņem zemes dzīļu izmantošanas licence), vai šo noteikumu pielikumā minētajām darbībām, savukārt saskaņā ar MK 21.08.2012. noteikumu Nr. 570 "Derīgo izrakteņu ieguves kārtība" 38.4. apakšpunktu derīgo izrakteņu projekta izstrādei nepieciešams Vides pārraudzības valsts biroja atzinums par ietekmes uz vidi novērtējuma ziņojumu vai Valsts vides dienesta (turpmāk – dienests) izdotie tehniskie noteikumi, ja tādi jāsaņem atbilstoši normatīvajiem aktiem par kārtību, kādā dienests izdod tehniskos noteikumus. No minētā izriet, ka pēc ietekmes uz vidi novērtējuma veikšanas un VPVB atzinuma saņemšanas Dienests tehniskos noteikumus neizsniedz, jo derīgo izrakteņu ieguves projekts izstrādājams un derīgo izrakteņu ieguve veicama atbilstoši spēkā esošo normatīvo aktu prasībām un VPVB atzinumā izvirzītajiem papildu nosacījumiem. Vienlaikus Dienesta ieskatā esošā dīķa ārpus atradnes "Krūtes Strazdi" daļas aizbēršana un tālākā derīgo izrakteņu ieguve atradnē "Krūtes Strazdi".

Ir veikti precizējumi Ziņojuma 1.1.2. nodaļā (dzēsts teikums par tehnisko noteikumu saņemšanu), kā arī precizēts 23. pielikumā pievienotais demontāžas projekta skaidrojošais apraksts:

¹ Visas norādes, kuras tika izskatītas, arī tās, kuras neprasīja precizējumus Ziņojumā, pieejamas failā "Pārskats par Ziņojumā veiktajiem labojumiem"

² Ministru kabineta 2015. gada 27. janvāra noteikumi Nr. 30 "Kārtība, kādā Valsts vides dienests izdod tehniskos noteikumus paredzētajai darbībai", 2. punkts. <https://likumi.lv/ta/id/271841#p2>

Šis pielikums ir SIA "Vides un Ģeoloģijas Serviss" ietekmes uz vidi novērtējuma ziņojuma par smilts-grants un smilts atradnes "Atvari" rietumu daļas un smilts-grants atradnes "Krūtes Strazdi" ierīkošanu, izstrādi un reaktivāciju Dienvidkurzemes novadā, Bārtas pagastā neatņemama sastāvdaļa

Skaidrojošs apraksts

Objekts: Dīķu aizbēršana īpašumā "Krūtes Strazdi", kad. apz. 64440030159, Bārtas pagastā, Dienvidkurzemes novadā

Adrese: "Krūtes Strazdi", Bārtas pag., Dienvidkurzemes nov., LV-3484

Kad. apz.: 64440030159

Esošā dīķa daļas aizbēršana "Krūtes Strazdos", Bārtas pagastā, Dienvidkurzemes novadā veikta apsekošana pamatojoties pēc zemes īpašuma īpašnieka pasūtījuma.

Pēc VSIA "Zemkopības ministrijas nekustamie īpašumi" meliorācijas kadastra informācijas (www.melioracija.lv), esošais dīķis nav reģistrēts meliorācijas kadastrā.

Dīķa kopējā platība ir 8300m², aizberamās dīķa daļas platība ir 3670m² un tilpums ir 7300m³. Aizberamās grunts apjomam jāņem vērā izvēlētās grunts blietēšana, kā arī grunts nosēšanās, kā rezultātā aizberamais grunts apjoms būs lielāks par dīķa tilpumu. Aizberot dīķi, ik pa 30cm jāpieblietē grunts. Aizbērtajai gruntij jānosēžas, pēc dīķa aizbēršana dīķa virsmai jābūt līdzenai. Esošās zemes virskārtas augstuma atzīmes netiek paredzēts mainīt. Dīķa aizbēršana paredzēta līdz aptuvenām augstuma atzīmēm, kuras ir apkārt dīķim.

Dīķi nedrīkst aizbērt ar kūdru, kā arī dīķa aizbēršanai izmantot būvgružus nav atļauts. Dīķa aizbēršanai izvēlēties atbilstošu grunti **no** plānotajām tālākajām darbībām teritorijā **t.i. derīgo izrakteņu ieguves procesā nelikvidā grunts vai segkārtā**. Projektā aizberamā grunts netiek norādīta precīzi, prasības aizberamajai gruntij jāprecizē un jāaskaņo ar pasūtītāju pirms dīķu aizbēršanas.

Pēc dīķa aizbēršanas veicama teritorijas sakārtošana. Labiekārtošanas darbi paredzēti cita projekta ietvaros.

Dīķa aizbēršana plānota pakāpeniska, vairāku mēnešu laika posmā, aptuvenais kopējais aizbēršanas laiks plānots viens gads. Gruntij ir pietiekami liela porozitāte, lai uztvertu ūdeni un attiecīgi grunts ūdens līmenis izlīdzināsies gruntī nepasliktinot īpašuma un blakus esošo īpašumu hidroloģiskos apstākļus.

Pirms darbu uzsākšanas jānovērš degvielas un eļļas noplūdes no visiem mehānismiem. Veicot mehānismu uzpildi un tehnisko apkopi, veikt visus nepieciešamos pasākumus degvielas un smērvielu noplūdes novēršanai.

Izstrādāja _____ J.Gusts

Dīķu aizbēršana īpašumā "Krūtes Strazdi", kad. apz. 64440030159, Bārtas pagastā, Dienvidkurzemes novada

Šis pielikums ir SIA "Vides un Ģeoloģijas Serviss" ietekmes uz vidi novērtējuma ziņojuma par smilts-grants un smilts atradnes "Atvari" rietumu daļas un smilts-grants atradnes "Krūtes Strazdi" ierīkošanu, izstrādi un rekultivāciju Dienvidkurzemes novadā, Bārtas pagastā neatņemama sastāvdaļa

1.1.2. Paredzētās darbības atbilstības izvērtējums

Atbilstoši vides, dabas aizsardzības un citiem normatīvajiem aktiem, kuros ietvertas prasības konkrētajai paredzētajai darbībai.

Īstenojot paredzētās darbības tiek prognozētas gan ilglaicīgas ietekmes (piemēram, esošā dabīgā apauguma noņemšana), gan īslaicīgas (piemēram, ieguves darbu rezultāta veidojošās putekļu emisijas), gan paliekošas ietekmes (izmaiņas ainavā).

Pirms karjera izstrādes uzsākšanas Valsts vides dienestā (VVD) saskaņošanai jāiesniedz Derīgo izrakteņu ieguves projekts, kas cita starpā satur sadaļu "Vides aizsardzības pasākumi".

5.2. sadaļas tabulā apkopoti tikai atsevišķi tieši piemērojami saistītie normatīvie akti, bet pilns normatīvo aktu saraksts, kas tieši vai pastarpināti attiecas uz paredzēto darbību, un to saturs īss izklāsts pievienots 10. pielikumā.

Vērtējot plānotos pasākumus un risinājumus kopumā var secināt, ka tie būs pietiekami efektīvi, lai atradņu izstrāde atbilstu normatīvo aktu prasībām, t.sk., nepārsniedzot trokšņa un emisiju gaisā robežvērtības.

2. Pēc VPVB 2024. gada 4. novembrī saņemtās vēstules Nr. 5-01/1243/2024

Izvērtējot Ziņojumu, Birojs ir konstatējis, ka Ziņojuma 1.4.4. nodaļa ir papildināta ar informāciju par nekustamajā īpašumā "Krūtes Strazdi" esošā dīķa daļas demontāžu (aizbēršanu), kuras ietvaros nepieciešamības gadījumā tiks veikta ūdens pārsūkņēšana uz koplietošanas ūdensnoteku 342863:k:1 (Olupi). Ziņojumā papildu nepieciešams sniegt novērtējumu par dīķa demontāžas ietvaros paredzētās ūdens atsūkņēšanas un novadīšanas radīto ietekmi uz apkārtnes hidroloģisko/hidroģeoloģisko režīmu un virszemes ūdensobjektiem – Olupi un Vārtāju. Ziņojumā norādāms prognozējamais atsūkņējamā ūdens apjoms (gan kopējais, gan maksimālais diennaktī) un ūdens atsūkņēšanas ilgums.

un pēc Valsts vides dienesta 2024. gada 1. oktobra vēstules Nr. 2.3/AP/10235/2024

Ziņojumā par īpašumā "Krūtes Strazdi" esošā dīķa nojaukšanu sniegta informācija, ka Saskaņā ar dīķa demontāžas projektā norādīto, dīķi nedrīkst aizbērt ar kūdru, kā arī dīķa aizbēršanai izmantot nešķirotus un neregistrētus būvgružus. Projektā aizberamā grunts netiek norādīta precīzi, prasības aizberamajai gruntij jāprecizē un jāaskaņo ar pasūtītāju pirms dīķa demontāžas. No minētā nav skaidri saprotams materiāls, ar kādu plānota dīķa aizbēršana, proti, no norādītā izriet, ka dīķa demontāžai varētu tikt izmantoti šķiroti un reģistrēti būvgruži. Dienests vērš uzmanību, ka izraktu tilpju aizpildīšanai ar būvniecības atkritumiem reglamentē MK 26.10.2021. noteikumu Nr. 712 "Atkritumu dalītas savākšanas, sagatavošanas atkārtotai izmantošanai, pārstrādes un materiālu reģenerācijas noteikumi" prasības. Dienests norāda, lai

Šis pielikums ir SIA "Vides un Ģeoloģijas Serviss" ietekmes uz vidi novērtējuma ziņojuma par smilts-grants un smilts atradnes "Atvari" rietumu daļas un smilts-grants atradnes "Krūtes Strazdi" ierīkošanu, izstrādi un rekultivāciju Dienvidkurzemes novadā, Bārtas pagastā neatņemama sastāvdaļa

nepieļautu neatbilstošu materiālu izmantošanu dīķa aizbēršanā, novērstu vides piesārņošanu un nodrošinātu teritorijas izmantošanas iespējamību nākotnē, izmantojamo materiālu kvalitāte nedrīkst būt sliktāka par pašreizējo grunts kvalitāti, kā arī nepieciešams paredzēt pasākumus, kas nodrošinās, lai aizberamās dīķa daļas materiāls neietekmētu esošā dīķa neaizbērto daļu.

Ir veikti precizējumi Ziņojuma 1.4.4. nodaļā (skat. ar zilu krāsu), atbilstoši VPVB vēstules Nr. 5-01/1243/2024 un VVD vēstulē Nr. 2.3/AP/10235/2024 norādītājam:

1.4.4. Teritoriju sagatavošanas darbi

Sniedz informāciju par esošu būvju/drupu iespējamo nojaukšanu un ar tiem saistītajiem darbiem, īpaša uzmanība pievēršama iespējamai esošu meliorācijas objektu pārkārtošanai vai pārbūvei, arī ārpus Darbības vietas, ja tāda nepieciešama un paredzēta.

Paredzētajās darbības vietās derīgo izrakteņu ieguve iepriekš nav notikusi, izņemot dīķa izrakšanu potenciālajā karjerā "Krūtes Strazdi" (atbilstoši Dabas resursu lietošanas atļaujai Nr.KU20DI0001), kas netiek klasificēta kā derīgo izrakteņu ieguve. Dīķa ierīkošanai savulaik tika saņemta arī būvniecības lieta BIS („Dīķis” Grobiņas novada, Bārtas pagasta, zemes īpašumā "Krūtes Strazdi", kadastra nr. 6444 003 0163, Nr. BIS-BL-233824-1024), iecere tika akceptēta 08.06.2020., būves pieņemšana ekspluatācijā notika 12.01.2024.

Šobrīd ir sagatavots projekts dīķa demontāžai. Plānota esošā dīķa demontāža, aizberot dīķa daļu, kas atrodas ārpus atradnes limita laukuma.

Saskaņā ar dīķa demontāžas projektu, atradnes teritoriju ar zemes darbiem nav plānots skart, bet tiks veikta dīķa aizbēršana daļā, kas atrodas ārpus atradnes teritorijas, lai atlikušo dīķa daļu, kas paliks neskartā, būtu iespējams apvienot ar plānoto ūdenstilpi derīgā materiāla izstrādes rezultātā, veidojot viendabīgu un ainavisku izskati īpašuma teritorijā pēc rekultivācijas. Turpmākie zemes darbi atradnes teritorijā plānoti tikai pēc Valsts Vides dienesta saskaņotā derīgo izrakteņu ieguves projekta.

Pēc VSIA "Zemkopības ministrijas nekustamie īpašumi" meliorācijas kadastra informācijas, esošais dīķis nav reģistrēts meliorācijas kadastrā, dīķa aizbēršanai paredzētajā zemes nogabalā atrodas koplietošanas drenu sistēmas drenu zara augšgals. Līdz ar to ZMNĪ ieskatā paredzams, ka dīķa aizbēršana neatstās ietekmi uz blakus esošajām drenu sistēmām.

Atbilstoši sagatavotajam dīķa demontāžas projektam, dīķa kopēja platība ir 8300m², aizberamās dīķa daļas platība ir 3670m² un tilpums ir 7300m³. Aizberamās grunts apjomam jāņem vērā izvēlētais grunts bļietēšana, kā arī grunts nosēšanās, kā rezultātā aizberamais grunts apjoms būs lielāks par aizberamas dīķa daļas tilpumu. Atbilstoši dīķa demontāžas projektā norādītajam, aizberot dīķi, ik pa 30 cm jāpiebļietē grunts. Aizbērtajai gruntij jānosēžas, pēc dīķa daļas aizbēršana dīķa virsmai jābūt līdzenai. Esošās zemes virskārtas augstuma atzīmes netiek paredzēts mainīt. Dīķa aizbēršana paredzēta līdz aptuvenām augstuma atzīmēm, kuras ir apkārt dīķim.

Šis pielikums ir SIA "Vides un Ģeoloģijas Serviss" ietekmes uz vidi novērtējuma ziņojuma par smilts-grants un smilts atradnes "Atvari" rietumu daļas un smilts-grants atradnes "Krūtes Strazdi" ierīkošanu, izstrādi un rekultivāciju Dienvidkurzemes novadā, Bārtas pagastā neatņemama sastāvdaļa

Dīķa aizbēršanai izvēlēties atbilstošu grunti no plānotajām tālākajām darbībām teritorijā. t.i., izmantos derīgo izrakteņu ieguves procesā nelikvīdo grunti vai segkārtu. Materiāls dīķa aizbēršanai tiks iegūts no atradnes ieguves laukuma teritorijas, pēc ieguves projekta saskaņošanas.

Lai novērstu to, ka aizberamā dīķa daļa ietekmē neaizbērto daļu, tiks izveidota nogāzi uz atradnes pusi, slīpumā 1:2, kas atbilst smilts dabīgā nobiruma leņķim zem ūdens un ir lēzenāks nekā virsūdens daļai

Pēc dīķa demontāžas veicama teritorijas sakārtošana, labiekārtošanas darbi paredzēti cita projekta ietvaros. Dīķa demontāža plānota pakāpeniska, vairāku mēnešu laika posmā, aptuvenais kopējais aizbēršanas laiks plānots viens gads. Gruntij ir pietiekami liela porozitāte, lai uztvertu ūdeni un attiecīgi grunts ūdens līmenis izlīdzināsies gruntī, nepasliktinot īpašuma un blakus esošo īpašumu hidroloģiskos apstākļus.

Plānots, ka ieguve tiks organizēta pēc saskaņotā derīgo izrakteņu ieguves projekta, vienlaicīgi ar dīķa demontāžu, tātad demontāžas darbi un materiāla izstrāde notiks vienlaicīgi, bet nesavienojot karjeru ar esošo dīķi, kamēr nav pabeigti dīķa daļas demontāžas darbi atbilstoši demontāžas projektam, pēc rekultivācijas veidojot tikai vienu ūdenskrātuvi.

Atbilstoši Ministru kabineta 2012. gada 21. augusta noteikumiem Nr. 570 "Derīgo izrakteņu ieguves kārtība" atradnei "Atvari" un atradnei "Krūtes Strazdi", pirms derīgo izrakteņu ieguves uzsākšanas tiks izstrādāts derīgo izrakteņu ieguves projekts.

Sagatavošanas darbu sarakstu pirms derīgo izrakteņu ieguves skatīt 1.4.1. sadaļā.

Gruntsūdens līmeņa pazemināšana nav paredzēta.

Izstrādājot atradni "Krūtes Strazdi", pašvaldība iesaka krautnes (vai vienu no krautnēm) novietot gar robežu ar īpašumu "Strazdi".

3. Pēc Dabas aizsardzības pārvaldes 2024. gada 2. oktobra vēstule Nr. 4.9/6165/2024-N

IVN ziņojuma 141.lpp norādīts, ka: "Attiecībā uz aizsargjoslas ap dižkokiem lielumu, papildus konsultējoties ar koku kopšanas speciālistu-arboristu, noskaidrots, ka par to, vai 10 m aizsargjosla no koka vainaga ir pietiekama konkrētajā gadījumā, var spriest tikai pēc sakņu atrašanās vietas izpētes, tas nozīmē īpašu rakšanu ārpus dižkoka aizsargjoslas un pētīšanu, līdz ar to, ņemot vērā DAP ierosinājumu, kā arī ievērojot piesardzības principu, aizsargjosla palielināta līdz 20 m no dižkoku vainaga, kā arī kartogrāfiski atzīmēta vienlaidus zona gar dižkokiem visā garumā gar ceļu, izveidojot zigzaga līniju, kas pieskarās gar vainagu projekciju apļiem, tādējādi kartogrāfiski norādot platību, kurā nenotiek derīgo izrakteņu ieguve, netiek izvietota tehnika un netiek veidota atbērtne vai krautuve." Pārvade lūdz aizsargjoslu platumu – 20 m, norādīt arī tabulā "67. Risinājumi un pasākumi ietekmju mazināšanai, ietekmju atbilstība normatīvajiem aktiem" –

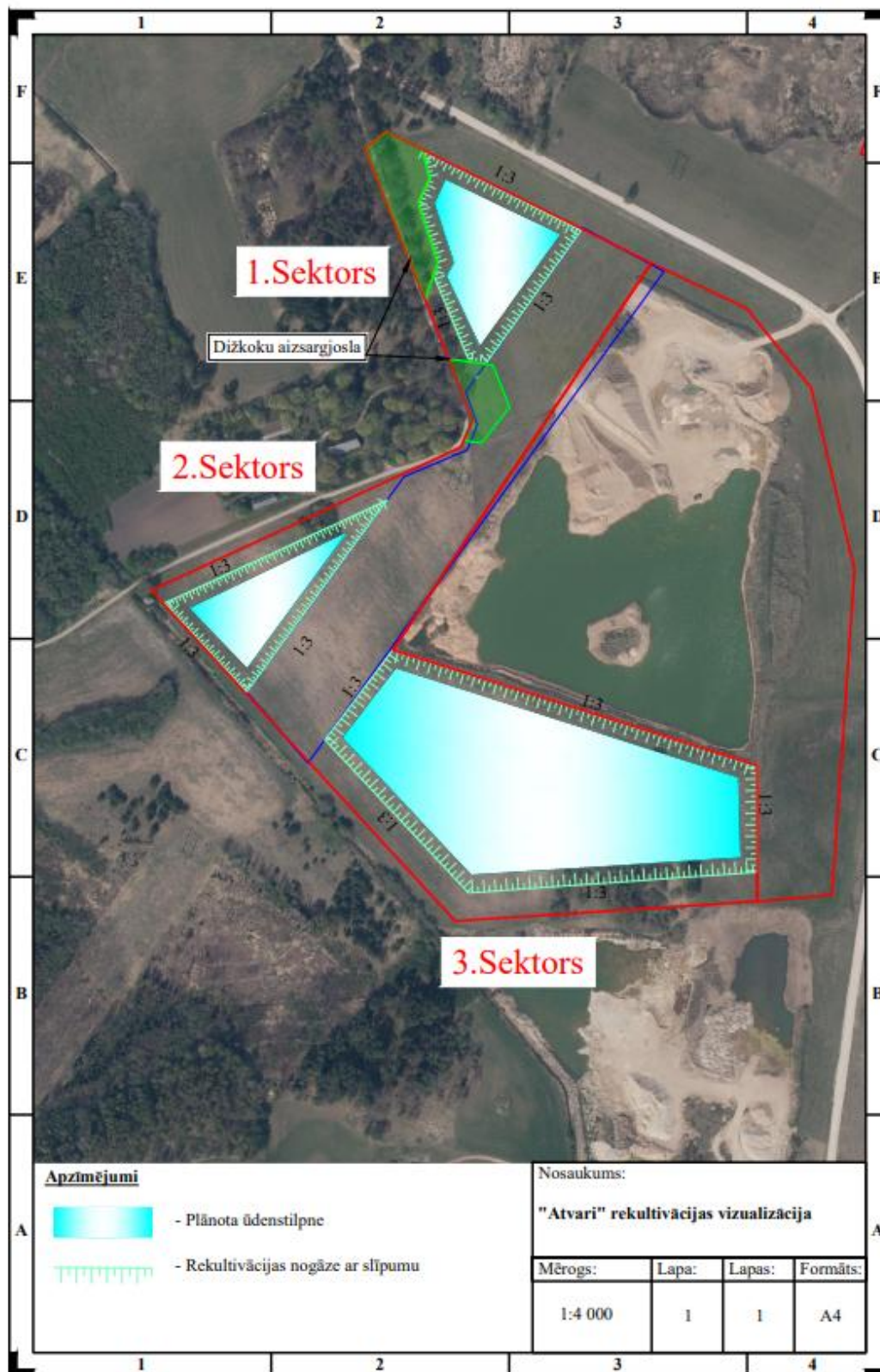
Šis pielikums ir SIA "Vides un Ģeoloģijas Serviss" ietekmes uz vidi novērtējuma ziņojuma par smilts-grants un smilts atradnes "Atvari" rietumu daļas un smilts-grants atradnes "Krūtes Strazdi" ierīkošanu, izstrādi un rekultivāciju Dienvidkurzemes novadā, Bārtas pagastā neatņemama sastāvdaļa

sadaļā "Aizsargjoslas", ka tiks ievērota 20 m aizsargjosla ap dižkokiem, mērot no aizsargājamā koka vainaga projekcijas ārējās malas.

Attēlā Nr.11 "Atradnes "Atvari" rekultivācijas vizualizācija" (Ziņojuma 40.lpp) ūdenstilpe 1.sektorā pie dižkoku rindas iezīmēta gar pašu ceļa malu. Norādām, ka minētā ūdenstilpe 1.sektorā būtu jāiezīmē ņemot vērā dižkokiem noteikto palielināto aizsargjoslu – 20 m no koku vainaga projekcijas malas.

Ziņojumā precizēts attēls Nr. 11 apakšnodaļā 1.4.9., ņemot vērā dižkoku palielināto aizsargjoslu:

Šis pielikums ir SIA "Vides un Ģeoloģijas Serviss" ietekmes uz vidi novērtējuma ziņojuma par smilts-grants un smilts atradnes "Atvari" rietumu daļas un smilts-grants atradnes "Krūtes Strazdi" ierīkošanu, izstrādi un rekultivāciju Dienvidkurzemes novadā, Bārtas pagastā neatņemama sastāvdaļa



Attēls Nr. 1. Atradnes "Atvari" rekultivācijas vizualizācija

4. Pēc VPVB 2024. gada 4. novembrī saņemtās vēstules Nr. 5-01/1243/2024

Attiecībā uz hidroģeoloģiskā režīma izmaiņu prognozi Birojs konstatē, ka Ziņojumā joprojām nav ietverta informācija, kas tika pieprasīta Ierosinātājām un Izstrādātājai nosūtītājā Biroja 2023. gada 13. februāra vēstulē Nr. 5-01/158/2023. Ziņojums joprojām nesniedz konkrētus aprēķinus un pietiekami skaidrojošu informāciju vai atsaucies par monitoringu rezultātiem, kas ļautu izdarīt pamatotus secinājumus par to, ka Paredzētās darbības īstenošanas rezultātā gruntsūdens līmeņa izmaiņas nepārsniegs sezonālo svārstību robežas. Ziņojumā Izstrādātāja atsaukusies uz gruntsūdens novērojumu datiem³ no atradnes "Elerne" iecirkņa "Griguliņi-Kaupišķi-5", kas Biroja vērtējumā nav pielīdzināma Paredzētās darbības vietas apstākļiem, ņemot vērā minētās atradnes attālumu un būtiski atšķirīgos hidroģeoloģiskos apstākļus. Lai iegūtu pārliecību par to, ka IVN procesā ir pietiekami novērtēta atradnes "Atvari" R daļas un atradnes "Krūtes Strazdi" izstrādes potenciālā ietekme uz apkārtnes gruntsūdens līmeņa svārstībām, Ziņojums papildināms ar aprēķiniem par pazemes ūdeņu depresijas piltuves ietekmes rādiusu, kā arī prognozējamo gruntsūdens līmeņa pazeminājumu tuvāko viensētu ūdens ņemšanas vietās un teritorijā, kur aug dižkoki.

Ir veikti papildinājumi IVN Ziņojuma 67. tabulā, 3.2.3. nodaļā (skat. ar zilu krāsu):

3.2.3 Paredzēto darbību izraisītu hidroģeoloģisko un hidroģeoloģisko režīmu izmaiņu prognoze

Novērtējumā ņem vērā teritorijas hidroģeoloģisko apstākļu īpatnības, derīgo izrakteņu ieguves ilgumu, kā arī savstarpējās un summārās ietekmes ar derīgo izrakteņu ieguvi citās teritorijās. Novērtējama arī hidroģeoloģisko apstākļu izmaiņu iespējamā ietekme uz gruntsūdeņiem, pieņemošajām ūdenstecēm, pazemes ūdens avotiem, dzeramā ūdens resursiem (arī viensētu akas) un to kvalitāti. Novērtēt Paredzēto darbību iespējamo ietekmes zonu, veicot aprēķinus un, ja atbilstoši, modelēšanu, ietverot modelēšanas aprēķinos iegūto informāciju par iespējamo ūdens līmeņu pazemināšanos ietekmētajos ūdens horizontos saistībā ar iespējamo depresijas piltuves veidošanos Paredzēto darbību vietai piegulošajā teritorijā un apkārtnē; informāciju atspoguļot arī kartogrāfiskajā materiālā.

Derīgā materiāla ieguve, abās atradnēs, paredzēta gan virs, gan zem gruntsūdens līmeņa, bet bez ūdens līmeņa pazemināšanas.

Ūdeni no atradnēm nav paredzēts novadīt ārpus atradnēm. Līdz ar to nepastāv ūdensobjektu piesārņojuma risks, kas saistīts ar saduļļojuma radīšanu un suspendēto vielu novadīšanu ūdenstilpnēs.

Paredzētās darbības teritorijā virszemes notece vērsta uz lokāliem reljefa pazeminājumiem, bet kopējais plūsmas virziens vērsts uz A, ZA. Nokrišņu ūdeņi infiltrējas zem augsnes slāņa iegulošajos smilšainajos nogulumos, papildinot gruntsūdeņu krājumus. Gruntsūdens līmeņa sezonālās svārstības var prognozēt, 0,5-1,0 m robežās, jo galvenā barošanās ar nokrišņu ūdeņiem.

Lai novērtētu derīgo izrakteņu izstrādes gaitā veidoto ūdenstilpņu radīto iespējamo ietekmi uz gruntsūdens (Kvartāra pazemes ūdens horizonta) hidroģeoloģisko režīmu, tika izmantota analogijas metode, kuras gaitā analizēti pieci, pēc ieguves apstākļiem un tehnoloģijas līdzīgu (smilts grants un smilts ieguve ar kausa ekskavatoru virs un zem gruntsūdens līmeņa) objektu ietekmes uz vidi novērtējumu ziņojumi Latvijā, kas veikti pēdējos gados. Pēc analogijas

³ Ziņojumā nav ietverti konkrēti monitoringa dati, kas apliecinātu izdarītos secinājumus.

Šis pielikums ir SIA "Vides un Ģeoloģijas Serviss" ietekmes uz vidi novērtējuma ziņojuma par smilts-grants un smilts atradnes "Atvari" rietumu daļas un smilts-grants atradnes "Krūtes Strazdi" ierīkošanu, izstrādi un rekultivāciju Dienvidkurzemes novadā, Bārtas pagastā neatņemama sastāvdaļa

ar analizēto objektu IVN ziņojumiem, var secināt, ka atradnes „Krūtes Strazdi” un atradnes “Atvari” R daļas izstrādes vietās pēc rekultivācijas plānotās ūdenstilpnes neradīs būtisku ietekmi uz apkārtējo viensētu ūdensapgādi, teritorijām, kur aug dižkoki un apkārtnes hidroģeoloģisko režīmu kopumā, piemēram:

- Pēc atradnes „Rudeņi” (Ventspils novads Degoles pagasts, IVN ziņojums, 2019.g.) un tam tuvumā esošo dīķu, kas izveidoti atradņu rekultivācijas gaitā, kopējā platība būs 52 ha. Summārās gruntsūdens līmeņu izmaiņas būs apmēram 1 km rādiusā ap dīķiem, bet ap atradnes „Rudeņi” dīķi (12,4 ha) ietekmes rādiuss būs 150-200 m robežās pie nosacījuma, ka gada neto infiltrācija dīķos samazināsies līdz nullei un gruntsūdens līmeņa maksimālais pieņemtais pazeminājums būs 0,5 m.

- Pēc atradnes „Atvari” (Ventspils novads Ugāles pagasts, IVN ziņojums, 2020.g.) un tai piegulošo dīķu, kas izveidoti atradņu rekultivācijas gaitā, kopējā platība būs 19,75 ha. Pie nosacījuma, ka gada neto infiltrācija dīķos samazināsies līdz nullei, gruntsūdens līmeņa izmaiņu rādiuss būs ap 0,3 km ar līmeņa pazeminājumu par 0,2 m, 1,0-1,2 km rādiusā izmaiņu nebūs (ūdens līmeņa pazeminājums par 1,0 m pie dīķa malas).

- Pēc atradnes „Aizkraukle-kreisais krasts 2018.gada atradne” (Aizkraukles novads, Sērenes pagasts, IVN ziņojums, 2020.) dīķa platība, pēc atradnes rekultivācijas, pieņemta 44,0 ha. Aprēķināts, ka gruntsūdens režīma ietekme būs 0,5 km rādiusā ap karjera dīķi. Gruntsūdens līmeņa maksimālais pieņemtais pazeminājums 0,5 m pie dīķa.

- Pēc atradnes “Cērpji” (Tukuma novads Slampes pagasts, IVN ziņojums, 2021.g. Aprēķinos izmantots hidroģeoloģiskais modelis, lai ar tā palīdzību veiktu sagaidāmo hidroģeoloģiskā režīmu izmaiņu prognozes aprēķinu. Esošais un prognozējamais gruntsūdens līmeņu sadalījums tika aprēķināts ar skaitliskā gala starpību filtrācijas imitatora MODFLOW 2000 palīdzību programnodrošinājuma Visual Modflow vidē. Atradnes ūdenstilpnes un tai piegulošo dīķu, kas izveidoti atradņu rekultivācijas gaitā, kopējā platība pieņemta 38,292 ha. Maksimālais gruntsūdeņu līmeņu pazeminājums pēc ūdenstilpju izveidošanas gruntsūdens plūsmas augšteces zonā, attālumā 450-460 m no karjera ūdenstilpnes, varētu sasniegt 0,75-0,90 m, kas arī ir gruntsūdens dabiskas sezonālas svārstības.

- Pēc atradnes „Dižkorsīši” (Ventspils novads Užavas pagasts, IVN ziņojums, 2024.g.) un tai piegulošo dīķu, kas izveidoti atradņu rekultivācijas gaitā, kopējā platība būs 110,37 ha. Pie nosacījuma, ka gada neto infiltrācija dīķos samazināsies līdz nullei un gruntsūdens līmeņa maksimālais pieņemtais pazeminājums būs 0,5 m, gruntsūdens līmeņa izmaiņu rādiuss būs ap 0,7 km ar līmeņa izmaiņām 7 cm ik pēc 100 m.

Papildus būtu norādāms, ka iztvaikošana no dīķa atklātas ūdens virsmas pārsniegs iztvaikošanu no gruntsūdens slāņa, bet Latvijas klimatiskajos apstākļos neto infiltrācijas lielums ūdenstilpēs nekad nesamazināsies līdz nullei un turpmāk aprēķinos pieņemtais gruntsūdens līmeņa pazeminājums dīķos 0,5 m, praktiski nekad neiestāties.

Derīgo izrakteņu ieguves atradnes “Krūtes Strazdi” rekultivācijas dīķa platība būs ievērojami mazāka nekā analogajos piemēros, tādēļ ietekmes rādiuss pat sliktākajā hipotētiskajā scenārijā nepārsniegs 200 m (neietverot gruntsūdens sezonālās svārstības 0,5-1,0 m robežās). Veicot aprēķinu pēc V.Sedakova empīriskām formulām un pieņemot, ka atradnes “Krūtes Strazdi” rekultivācijas dīķa platība būs 2,39 ha, gruntsūdens līmeņa pieņemtais pazeminājums 0,5 m, (maksimālais pieņemtais lielums, kas var nekad neiestāties):

$$R = \frac{H - h}{l_0} = 111,11 \text{ m}$$

kur, R – ietekmētais gruntsūdens izmaiņu rādiuss, m,

H - nosusināmā ūdens horizonta biezums, 0,5 m,

h – ūdens līmeņa paaugstinājums virs ūdeni saturošā slāņa (spiediena augstums) 0,0 m,

l_0 – ietekmes piltuves slīpums, vidēji 0,0045,

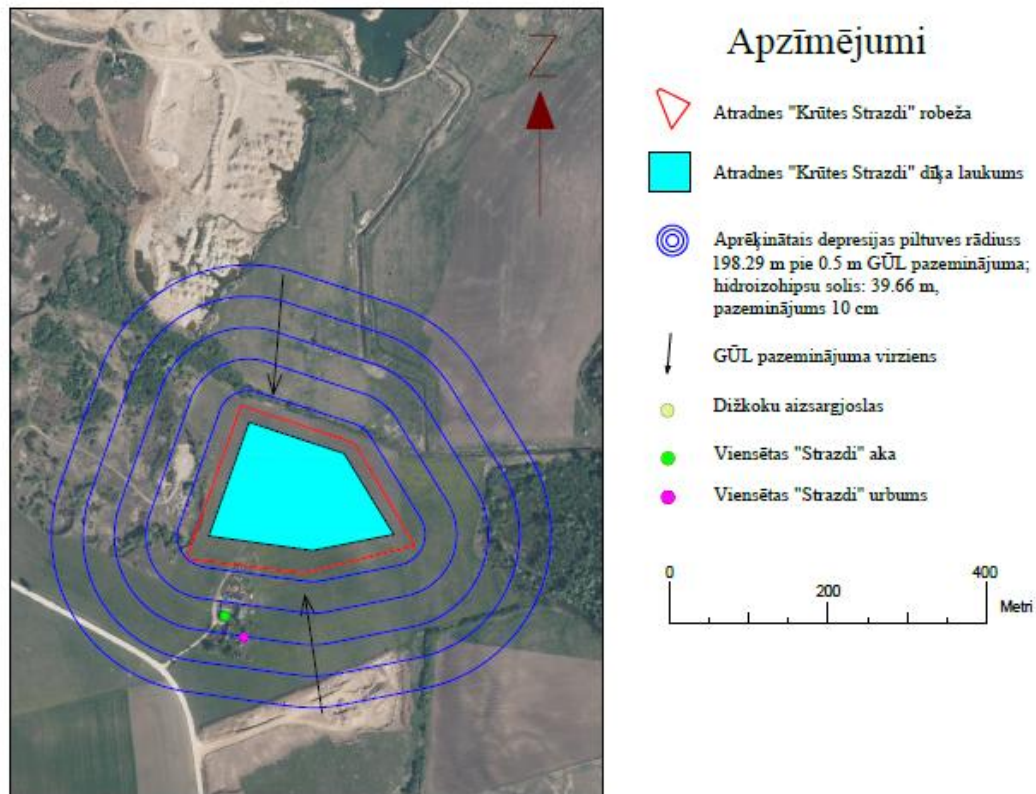
$$r_0 = \sqrt{\frac{F}{\pi}} = 87,18 \text{ m}$$

kur, r_0 – karjera reducētais rādiuss, m,

Šis pielikums ir SIA "Vides un Ģeoloģijas Serviss" ietekmes uz vidi novērtējuma ziņojuma par smilts-grants un smilts atradnes "Atvari" rietumu daļas un smilts-grants atradnes "Krūtes Strazdi" ierīkošanu, izstrādi un rekultivāciju Dienvidkurzemes novadā, Bārtas pagastā neatņemama sastāvdaļa

F – karjera platība 23880 m².

Ietekmes rādīsim uz gruntsūdens hidroģeoloģisko režīmu sagaidāms 198,29 m ap atradnes dīķi (skat. attēlu "Aprēķinātā depresijas piltuve ap atradnes "Krūtes Strazdi" dīķa laukumu" zemāk). Paredzētās darbības vietas rekultivācijas rezultātā izveidotā dīķa radītās gruntsūdens līmeņa izmaiņas būs nebūtiskas un neradīs ietekmi uz apkārtējo viensētu esošiem ūdensapgādes resursiem. Tuvākā viensēta "Strazdi" atrodas 90 m attālumā no atradnes.



Aprēķinātā depresijas piltuve ap atradnes "Krūtes Strazdi" dīķa laukumu

Viensēta "Strazdi" ūdensapgādē izmanto ~7,1 m dziļu grodu aku un 61 m dziļu urbumu (numurs LVĢMC datu bāzē "Urbumi" – 25216). 2024. gada 11. novembrī IVN ietvaros teritorijas apsekošanas laikā izmērītais ūdens līmenis akā, kas atrodas 100 m attālumā no atradnes, bija 6,1 m no z.v. (19,2 m v.j.l.), ūdens dziļums akā 1,0 m. Pēc iedzīvotāju sniegtās informācijas, 2023. gada vasarā aka bijusi sausa, bet no urbuma ņemtais ūdens vienmēr pietiekošs un kvalitatīvs.

Aprēķinātai teorētiski iespējamai gruntsūdens līmeņa depresijas piltuvei, kuras rādiuss ap atradnes dīķi ir 198,29 m, gruntsūdens līmeņa pazeminājums sagaidāms 10 cm robežās ik pēc katriem 40 m no piltuves ārējās malas un sasniedzot dīķa malu būs 0,5 m. 198,29 m attālumā no dīķa malas gruntsūdens līmenis būs dabisks – paredzētās darbības neietekmēs.

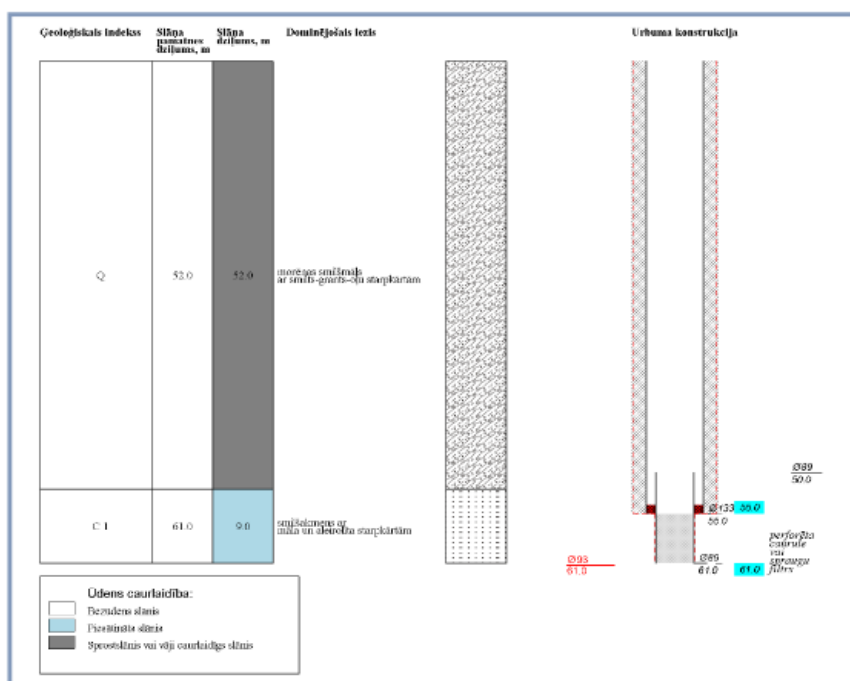
Atradnes "Krūtes Strazdi" dīķa ūdens līmenis 2024. gada 11. novembrī fiksēts uz augstuma atzīmes 11,6 m v.j.l. Gruntsūdens līmeņu starpība, kas noteikta viensēta "Strazdi" akā (19,2 m v.j.l.) un atradnes "Krūtes Strazdi" dīķī sasniedz 7,6 m. Tik liela starpība gruntsūdens līmeņos savu kārt norāda, ka gruntsūdeni saturošie slāņi nav savstarpēji hidrauliski saistīti un dīķa izveide noteikti neietekmēs akas ūdens līmeni un hidroģeoloģisko režīmu. Tas pats attiecas arī uz atradnes dīķa un urbuma savstarpēju ietekmi, - ņemot vērā, ka atradnes "Krūtes Strazdi" dīķis izveidots kvartāra augšējā smilšainā ūdeni saturošā slānī, bet urbuma ūdeni saturošais horizonts, Apakškarbona C1 smilšakmeņi, atrodas 52 m dziļumā un ir atdalīts no dīķi veidojošā gruntsūdens horizonta vismaz ar 40 m biezu vāji

Šis pielikums ir SIA "Vides un Ģeoloģijas Serviss" ietekmes uz vidi novērtējuma ziņojuma par smilts-grants un smilts atradnes "Atvari" rietumu daļas un smilts-grants atradnes "Krūtes Strazdi" ierīkošanu, izstrādi un rekultivāciju Dienvidkurzemes novadā, Bārtas pagastā neatņemama sastāvdaļa

ūdenscaurlādīgu smilšmāla slāni (skat. attēlu "Urbuma Nr.25216 ģeoloģiski tehniskais griezumš"). Līdz ar to arī šajā gadījumā dīķi veidojošais gruntsūdens slānis un urbuma ūdeni saturošais horizonts nav savstarpēji hidrauliski saistīti un dīķa izveide noteikti neietekmēs urbuma hidroģeoloģisko režīmu.

Location: <http://intranets.meteo.lv>

Urbuma numurs LVĢMC datu bāzē "Urbumi" - 25216 ATVK2021: Dienvidkurzemes novads, Bārtas pagasts		
Urbšanas gads	Absolūtā atzīme, m	Ekspluatācijas Nr.
2007	23.00	
Ekspluatējamais intervāls		
Geol. indekss	C 1	
Ūdens horiz. kods	64	
Filtra intervāls, m (no-līdz)	55-61	
Filtra konstrukcija	perforēta caurule vai spraugu filtrs	
Statiskais līmenis, m no z.v.	7.00	
Debīts, l/s	1.00	
Pazeminājums, m	11.00	
Ūdens ķīmiskais sastāvs (urbšanas gadā, 2007)		
Paraugs ņemts 2007.07.12		
Kopējā cietība, mg ekv/l	5.27	
Sausne, mg/l	282.00	
Cl, mg/l	7.60	
SO4, mg/l	9.40	
Kopējā dzelzs, mg/l	1.10	



Urbuma Nr.25216 ģeoloģiski tehniskais griezumš

Derīgo izrakteņu ieguves atradnes "Atvari" rietumu daļa sastāv no 3 sektoriem. Veicot aprēķinu pēc V.Sedakova empīriskām formulām un pieņemot, ka atradnes "Atvari" rietumu daļas 1. sektora rekultivācijas dīķa platība būs 0,85 ha, gruntsūdens līmeņa pieņemtais pazeminājums 0,5 m, (maksimālais pieņemtais lielums, kas var nekad neiestāties):

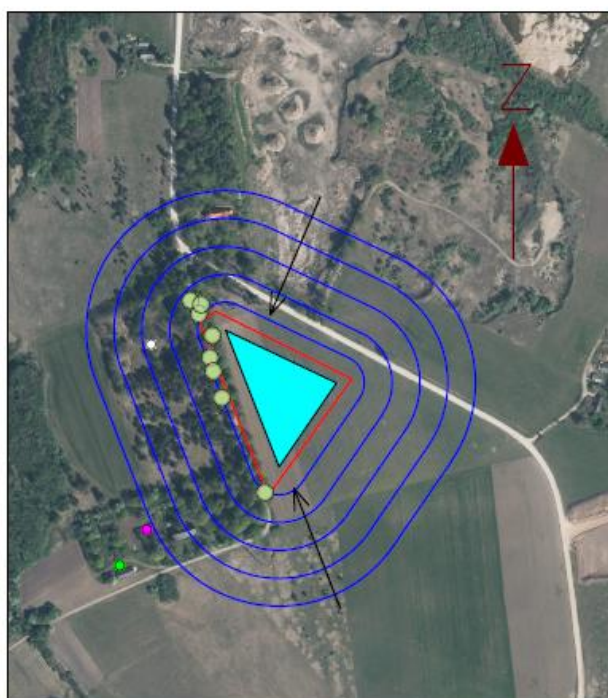
$$R = \frac{H - h}{l_0} = 111,11 \text{ m}$$

Šis pielikums ir SIA "Vides un Ģeoloģijas Serviss" ietekmes uz vidi novērtējuma ziņojuma par smilts-grants un smilts atradnes "Atvari" rietumu daļas un smilts-grants atradnes "Krūtes Strazdi" ierīkošanu, izstrādi un rekultivāciju Dienvidkurzemes novadā, Bārtas pagastā neatņemama sastāvdaļa









- kur, R – ietekmētais gruntsūdens izmaiņu rādiuss, m,
 H - nosusināmā ūdens horizonta biezums, 0,5 m,
 h – ūdens līmeņa paaugstinājums virs ūdeni saturošā slāņa (spiediena augstums) 0,0 m,
 l_0 – ietekmes piltuves slīpums, vidēji 0,0045,

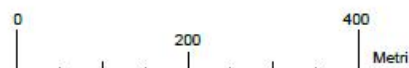
$$r_0 = \sqrt{\frac{F}{\pi}} = 52,07 \text{ m}$$

- kur, r_0 – karjera reducētais rādiuss, m,
 F – karjera platība 8520 m².



Apzīmējumi

-  Atradnes "Atvari" 1.sektora robežas
-  Atradnes "Atvari" 1.sektora dīķa laukums
-  Aprēķinātais depresijas piltuves rādiuss 163.18 m pie 0.5 m GŪL pazeminājuma; hidroizohīpsu solis: 32.64 m, pazeminājums 10 cm
-  GŪL pazeminājuma virziens
-  Dižkoku aizsargjoslas
-  Viensētas "Atvari" aka
-  Viensētas "Atvari" spice
-  Liepu kapu aka



Aprēķinātā depresijas piltuve ap atradnes "Atvari" rietumu daļas 1. sektora dīķa laukumu

Ietekmes rādiusu uz gruntsūdens hidroģeoloģisko režīmu sagaidāms 163,18 m ap atradnes dīķi (skat. attēlu *Aprēķinātā depresijas piltuve ap atradnes "Atvari" rietumu daļas 1. sektora dīķa laukumu*). Teorētiski gruntsūdens līmeņa pazeminājums sagaidāms 10 cm robežās ik pēc katriem 33 m no piltuves ārējās malas. Paredzētās darbības vietas rekultivācijas rezultātā izveidotā dīķa radītās gruntsūdens līmeņa izmaiņas neradīs ietekmi uz apkārtējo viensētu esošiem ūdensapgādes resursiem. Tuvākās viensētas "Atvari" ūdensapgādes avoti atrodas ārpus piltuves

Šis pielikums ir SIA "Vides un Ģeoloģijas Serviss" ietekmes uz vidi novērtējuma ziņojuma par smilts-grants un smilts atradnes "Atvari" rietumu daļas un smilts-grants atradnes "Krūtes Strazdi" ierīkošanu, izstrādi un rekultivāciju Dienvidkurzemes novadā, Bārtas pagastā neatņemama sastāvdaļa

darbības zonas. Aka, kas atrodas Liepu kapu teritorijā (apmēram 90 m attālumā no rekultivācijas rezultātā izveidojamā dīķa malas), ir sausa. Neskatoties uz to, ka piltuves ietekmes zonā, apmēram 20 m attālumā no rekultivācijas rezultātā izveidojamā dīķa malas, atrodas vairāki aizsargājami koki, - parastā liepa (*Tilia cordata*) un teorētiski iespējamais gruntsūdens līmeņa aprēķinātais pazeminājums pie aizsargātajiem kokiem sagaidāms apmēram 45 cm robežās, būtiska ietekme uz kokiem nav sagaidāma. Šāds secinājums izriet no hidroģeoloģiskās situācijas aizsargājamo koku augšanas vietā un tās apkārtnē, - gruntsūdens līmenis, pēc atradnes "Atvari" ģeoloģiskās izpētes un tuvākās viensētas "Atvari" ūdensapgādes vietu apsekošanas datiem, atrodas 6 m dziļumā no z.v. (ap 20 m v.j.l.), bet liepu sakņu sistēmas dziļums parasti atrodas 1,5 – 2,3 m dziļumā, līdz ar to teorētiski iespējamais gruntsūdens līmeņa pazeminājums vēl par 45 cm uz esošā gruntsūdens līmeņa dziļuma un sezonālo gruntsūdens līmeņa svārstību fona, neatstās būtisku ietekmi uz aizsargājamiem kokiem.

Veicot aprēķinu pēc V.Sedakova empīriskām formulām un pieņemot, ka atradnes "Atvari" rietumu daļas 2. sektora rekultivācijas dīķa platība būs 0,47 ha, gruntsūdens līmeņa pieņemtais pazeminājums 0,5 m, (maksimālais pieņemtais lielums, kas var nekad neiestāties):

$$R = \frac{H - h}{l_0} = 111,11 \text{ m}$$

kur, R – ietekmētais gruntsūdens izmaiņu rādiuss, m,

H - nosusināmā ūdens horizonta biezums, 0,5 m,

h – ūdens līmeņa paaugstinājums virs ūdeni saturošā slāņa (spiediena augstums) 0,0 m,

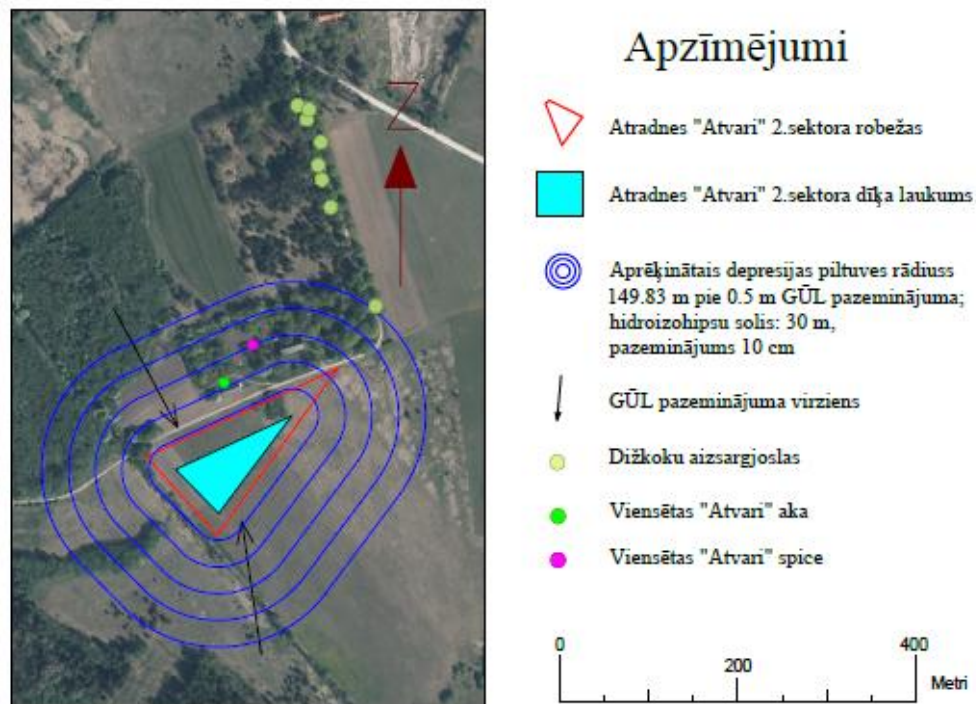
l_0 – ietekmes piltuves slīpums, vidēji 0,0045,

$$r_0 = \sqrt{\frac{F}{\pi}} = 38,72 \text{ m}$$

kur, r_0 – karjera reducētais rādiuss, m,

F – karjera platība 4710 m² .

Šis pielikums ir SIA "Vides un Ģeoloģijas Serviss" ietekmes uz vidi novērtējuma ziņojuma par smilts-grants un smilts atradnes "Atvari" rietumu daļas un smilts-grants atradnes "Krūtes Strazdi" ierīkošanu, izstrādi un rekultivāciju Dienvidkurzemes novadā, Bārtas pagastā neatņemama sastāvdaļa



Aprēķinātā depresijas piltuve ap atradnes "Atvari" rietumu daļas 2. sektora dīķa laukumu

Ietekmes rādus uz gruntsūdens hidroģeoloģisko režīmu sagaidāms 149,83 m ap atradnes dīķi (skat. attēlu *Aprēķinātā depresijas piltuve ap atradnes "Atvari" rietumu daļas 2. sektora dīķa laukumu*). Teorētiski gruntsūdens līmeņa pazeminājums sagaidāms 10 cm robežās ik pēc katriem 30 m no piltuves ārējās malas.

Tuvākā viensēta "Atvari" ūdensapgādē izmanto ~4,6 m dziļu grodu aku un 11 m dziļu spici (iedzīto aku). 2024. gada 18. decembrī teritorijas apsekošanas laikā izmērītais ūdens līmenis akā, kas atrodas ~70 m attālumā no atradnes "Atvari" rietumu daļas 2. sektora, bija 3,9 m no z.v. (20,6 m v.j.l.), ūdens dziļums akā 0,7 m. Pēc iedzīvotāju sniegtās informācijas, ūdens vasarās dažreiz pietrūkst. Atbilstoši teorētiskajam iespējamajam gruntsūdens līmeņa depresijas piltuvei, aprēķinātais pazeminājums viensētas akai sagaidāms apmēram 28 cm robežās. Ņemot vērā nelielo ūdens dziļumu akā (0,7 m), šāds pazeminājums var izraisīt mērenu ietekmi uz akas ūdens līmeni sausākos laika periodos, - ūdens trūkums akā var iestāties agrāk un atkarībā no laikapstākļiem arī biežāk. Ūdens līmenis spicē, 2024. gada 11. novembrī, kas atrodas ~90 m attālumā no atradnes "Atvari" rietumu daļas 2. sektora, bija 6 m no z.v. (19,1 m v.j.l.), ūdens dziļums spicē 5,0 m. Aprēķinātais pazeminājums viensētas spicē sagaidāms aptuveni 20 cm robežās. Šāds pazeminājums nevar būt uzskatīts par būtisku, ņemot vērā ūdens dziļumu spicē (5 m) un sezonālo gruntsūdens līmeņu svārstību fonu, kas parasti ir 0,5 – 1,0 m robežās.

Veicot aprēķinu pēc V.Sedakova empīriskām formulām un pieņemot, ka atradnes "Atvari" rietumu daļas 3. sektora rekultivācijas dīķa platība būs 3,45 ha, gruntsūdens līmeņa pieņemtais pazeminājums 0,5 m, (maksimālais pieņemtais lielums, kas var nekad neiestāties):

$$R = \frac{H - h}{l_0} = 111,11 \text{ m}$$

kur, R – ietekmētais gruntsūdens izmaiņu rādiuss, m,

Šis pielikums ir SIA "Vides un Ģeoloģijas Serviss" ietekmes uz vidi novērtējuma ziņojuma par smilts-grants un smilts atradnes "Atvari" rietumu daļas un smilts-grants atradnes "Krūtes Strazdi" ierīkošanu, izstrādi un rekultivāciju Dienvidkurzemes novadā, Bārtas pagastā neatņemama sastāvdaļa

H - nosusināmā ūdens horizonta biezums, 0,5 m,

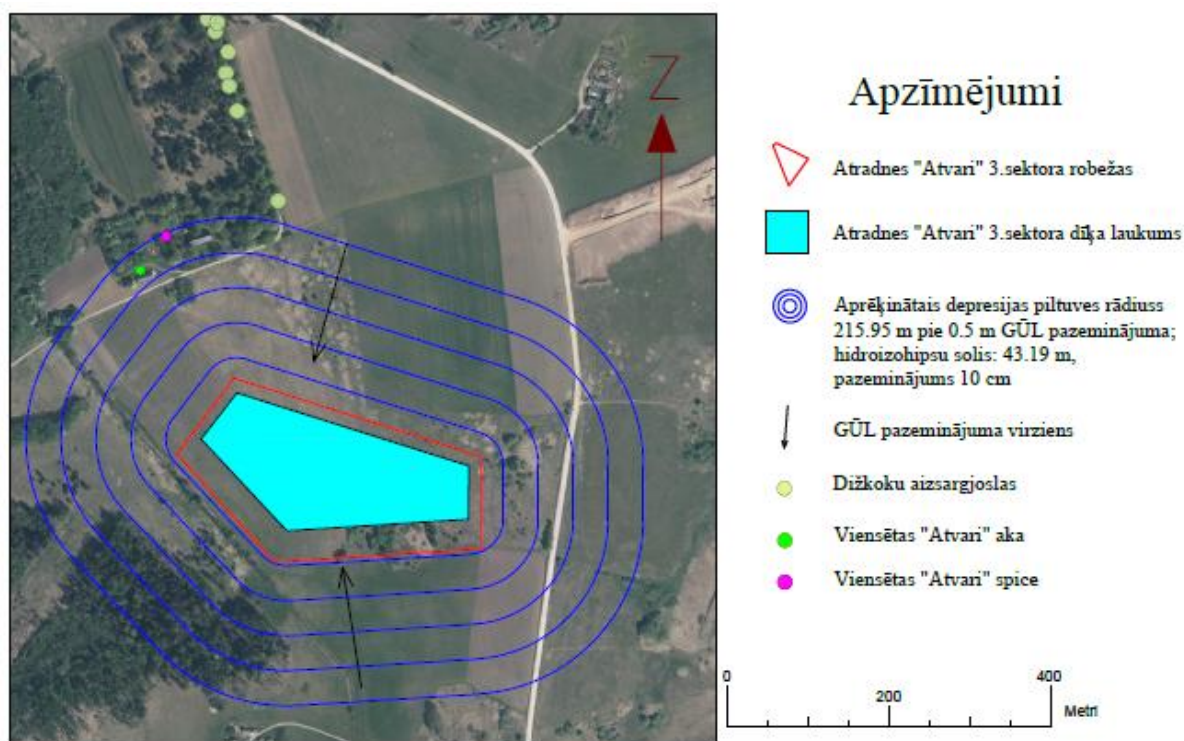
h – ūdens līmeņa paaugstinājums virs ūdeni saturošā slāņa (spiediena augstums) 0,0 m,

l₀ – ietekmes piltuves slīpums, vidēji 0,0045,

$$r_0 = \sqrt{\frac{F}{\pi}} = 104,84 \text{ m}$$

kur, r₀ – karjera reducētais rādiuss, m,

F – karjera platība 34530 m².



Aprēķinātā depresijas piltuve ap atradnes "Atvari" rietumu daļas 3. sektora dīķa laukumu

Ietekmes rādus uz gruntsūdens hidroģeoloģisko režīmu sagaidāms 215,95 m ap atradnes dīķi (skat. attēlu *Aprēķinātā depresijas piltuve ap atradnes "Atvari" rietumu daļas 3. sektora dīķa laukumu*). Teorētiski gruntsūdens līmeņa pazeminājums sagaidāms 10 cm robežās ik pēc katrām 43 m no piltuves ārējās malas. Piltuves ietekmes zonā atrodas vienīgi viensēta "Atvari", kas ūdensapgādē izmanto ~4,6 m dziļu grodu aku un 11 m dziļu spici (iedzīto aku). Aka atrodas ~190 m attālumā no atradnes "Atvari" rietumu daļas 3. sektora, ūdens dziļums akā ir 0,7 m. Spice atrodas ~210 m attālumā no atradnes 3. sektora, ūdens dziļums spicē 5,0 m. Atbilstoši teorētiski iespējamai gruntsūdens līmeņa depresijas piltuvei, aprēķinātais pazeminājums viensētas akai sagaidāms apmēram 7 cm robežās, spicei ap 2 cm. Šāds pazeminājums nevar būt uzskatīts par būtisku, ņemot vērā ūdens dziļumu ūdensapgādes vietās un sezonālo gruntsūdens līmeņu svārstību fonu, kas parasti ir 0,5 – 1,0 m robežās. Paredzētās darbības vietas rekultivācijas rezultātā izveidotā dīķa radītās gruntsūdens līmeņa izmaiņas neradīs ietekmi uz apkārtējo viensētu esošiem ūdensapgādes resursiem.

Šis pielikums ir SIA "Vides un Ģeoloģijas Serviss" ietekmes uz vidi novērtējuma ziņojuma par smilts-grants un smilts atradnes "Atvari" rietumu daļas un smilts-grants atradnes "Krūtes Strazdi" ierīkošanu, izstrādi un rekultivāciju Dienvidkurzemes novadā, Bārtas pagastā neatņemama sastāvdaļa

Teorētiski aprēķinām summāro ietekmi no paredzētās darbības vietas "Krūtes Strazdi" (rekultivācijas dīķa platība 2,39 ha) un atradnes "Atvari" rietumu daļa (rekultivācijas dīķu platība 4,78 ha), kā arī to apkārtnē esošo atradņu ("Kārpnieki" (6,78 ha), "Zeltiņi" (4,35 ha)) un atradnes "Atvari" austrumu daļas (7,90 ha) potenciālajām ūdenstilpnēm uz gruntsūdens līmeņa izmaiņām, veicot aprēķinu pēc V.Sedakova empīriskām formulām un pieņemot, ka atradņu kopējā rekultivācijas dīķu platība sasniegs 26,20 ha, gruntsūdens līmeņa pieņemtais pazeminājums 0,5 m, (maksimālais pieņemtais lielums, kas var nekad neiestāties):

$$R = \frac{H - h}{l_0} = 111,11 \text{ m}$$

kur, R – ietekmētais gruntsūdens izmaiņu rādiuss, m,

H - nosusināmā ūdens horizonta biezums, 0,5 m,

h – ūdens līmeņa paaugstinājums virs ūdeni saturošā slāņa (spiediena augstums) 0,0 m,

l_0 – ietekmes piltuves slīpums, vidēji 0,0045,

$$r_0 = \sqrt{\frac{F}{\pi}} = 288,77 \text{ m}$$

kur, r_0 – karjera reducētais rādiuss, m,

F – karjeru platība 261971 m².

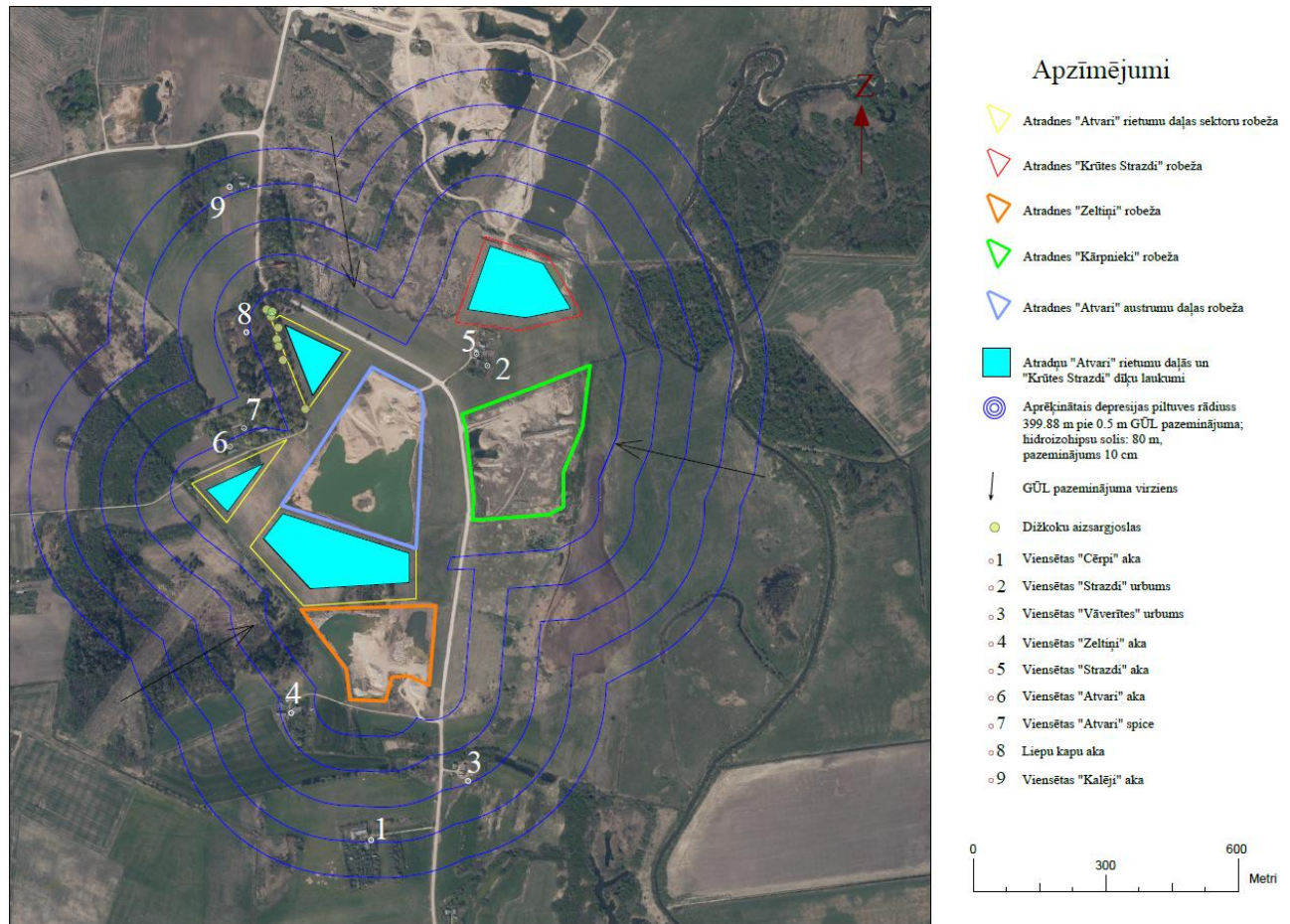
Summārais ietekmes uz gruntsūdens hidroģeoloģisko režīmu piltuves rādiuss, ap nosacīti kopējo atradņu teritoriju, prognozējams 400 m apmērā (skat. attēlu *Aprēķinātā summārā depresijas piltuve ap 4 atradnēm*). Hidroģeoloģiskās ietekmes rādiuss aprēķināts pie gruntsūdens līmeņa pazeminājuma atradņu teritorijās par 0,5 m. Teorētiski gruntsūdens līmeņa pazeminājums sagaidāms 10 cm robežās ik pēc katriem 80 m no piltuves ārējas malas. Šajā provizorisks ietekmes zonā atradīsies atradnēm tuvākās viensētas: "Zeltiņi", "Vāverītes", "Cērpi", "Kalēji" un "Strazdi". Tomēr šie teorētiskie aprēķini ir maksimāli iespējamās ietekmes, kas faktiski tik lielā platībā būs ievērojami zemākas un ietekme uz ūdensobjektiem būs izkļiedētāka.

Viensēta "Kalēji" ūdensapgādē izmanto ~2,6 m dziļu grodu aku. 2024. gada 18. decembrī IVN ietvaros teritorijas apsekošanas laikā izmērītais ūdens līmenis akā, kas atrodas ~330 m attālumā no atradnes "Atvari" rietumu daļas 1. sektora, bija 1,7 m no z.v. (22,9 m v.j.l.), ūdens dziļums akā 0,9 m.

Pēc iedzīvotāju sniegtās informācijas, 2023. gada vasarā ūdens dažreiz pietrūkst. Atbilstoši teorētiski iespējamai gruntsūdens līmeņa depresijas piltuvei, aprēķinātais pazeminājums viensētas "Kalēji" akai sagaidāms apmēram 8 cm robežās un šāds pazeminājums nevar būt uzskatīts par būtisku, tai skaitā uz sezonālo gruntsūdens līmeņu svārstību fonu, kas parasti ir 0,5 – 1,0 m robežās.

Viensēta "Cērpi" ūdensapgādē izmanto ~6,1 m dziļu grodu aku. 2024. gada 18. decembrī teritorijas apsekošanas laikā izmērītais ūdens līmenis akā, kas atrodas ~320 m attālumā no atradnes "Zeltiņi", bija 4,3 m no z.v. (18,0 m v.j.l.), ūdens dziļums akā 1,8 m. Pēc iedzīvotāju sniegtās informācijas, 2023. gada vasaras beigās ūdens parasti pietrūkst. Atbilstoši teorētiski iespējamai gruntsūdens līmeņa depresijas piltuvei, aprēķinātais pazeminājums viensētas "Kalēji" akai sagaidāms apmēram 10 cm robežās un šāds pazeminājums nevar būt uzskatīts par būtisku, ņemot vērā ūdens dziļumu akā (1,80 m) un sezonālo gruntsūdens līmeņu svārstību fonu, kas parasti ir 0,5 – 1,0 m robežās.

Šis pielikums ir SIA "Vides un Ģeoloģijas Serviss" ietekmes uz vidi novērtējuma ziņojuma par smilts-grants un smilts atradnes "Atvari" rietumu daļas un smilts-grants atradnes "Krūtes Strazdi" ierīkošanu, izstrādi un reaktivāciju Dienvidkurzemes novadā, Bārtas pagastā neatņemama sastāvdaļa



Aprēķinātā summārā depresijas piltuve ap 4 atradnēm

Viensēta "Vāverītes" atrodas 240 m attālumā no atradnes "Zeltiņi" un atbilstoši teorētiski iespējamai gruntsūdens līmeņa depresijas piltuvei, aprēķinātais pazeminājums viensētas teritorijā sagaidāms apmēram 20 cm robežās. 2024. gada 18. decembrī, viensētas "Vāverītes" teritorijas apsekošanas laikā, tika noskaidrots, ka nesēn īpašumā ierīkots 30 m dziļš urbums viensētas ūdensapgādes izmantošanai, bet aka nekad nav bijusi. Atradnēs "Atvari", "Zeltiņi", "Krūtes Strazdi" un apkārtnē esošajos karjeros derīgo izrakteņu iegulas saistītas ar gruntsūdens horizontu, tādēļ šo iegulu izstrāde bez gruntsūdens atsūknēšanas un novadīšanas no karjeriem neizraisīs dziļāk iegulošo pazemes ūdens horizontu līmeņu izmaiņas.

Viensēta "Zeltiņi" ūdensapgādē izmanto ~3,5 m dziļu grodu aku. 2024. gada 18. decembrī teritorijas apsekošanas laikā izmērītais ūdens līmenis akā, kas atrodas ~140 m attālumā no atradnes "Zeltiņi", bija 2,6 m no z.v. (19,4 m v.j.l.), ūdens dziļums akā 0,9 m. Pēc iedzīvotāju sniegtās informācijas, ūdens vasarās dažreiz pietrūkst. Atbilstoši teorētiski iespējamai gruntsūdens līmeņa depresijas piltuvei, aprēķinātais pazeminājums viensētas akai sagaidāms apmēram aptuveni 32 cm robežās. Ņemot vērā nelielo ūdens dziļumu akā (0,9 m), šāds pazeminājums jau var izraisīt mērenu ietekmi uz akas ūdens līmeni sausākos laika periodos, - ūdens trūkums akā var iestāties agrāk un atkarībā no laikapstākļiem arī biežāk.

Viensēta "Atvari" ūdensapgādē izmanto ~4,6 m dziļu grodu aku un 11 m dziļu spici (iedzīto aku). 2024. gada 18. decembrī teritorijas apsekošanas laikā izmērītais ūdens līmenis akā, kas atrodas ~70 m attālumā no atradnes "Atvari" rietumu daļas 2. sektora, bija 3,9 m no z.v. (20,6 m v.j.l.), ūdens dziļums akā 0,7 m. Pēc iedzīvotāju sniegtās informācijas, ūdens vasarās dažreiz pietrūkst. Atbilstoši teorētiski iespējamai gruntsūdens līmeņa depresijas piltuvei, aprēķinātais pazeminājums viensētas akai sagaidāms apmēram 42 cm robežās. Ņemot vērā nelielo ūdens dziļumu akā (0,7 m), šāds pazeminājums jau var izraisīt ievērojamu ietekmi uz akas ūdens līmeni sausākos laika periodos, -

Šis pielikums ir SIA "Vides un Ģeoloģijas Serviss" ietekmes uz vidi novērtējuma ziņojuma par smilts-grants un smilts atradnes "Atvari" rietumu daļas un smilts-grants atradnes "Krūtes Strazdi" ierīkošanu, izstrādi un rekultivāciju Dienvidkurzemes novadā, Bārtas pagastā neatņemama sastāvdaļa

ūdens trūkums akā var iestāties agrāk un atkarībā no laikapstākļiem arī biežāk. Ūdens līmenis spicē, 2024. gada 11. novembrī, kas atrodas ~90 m attālumā no atradnes "Atvari" rietumu daļas 2. sektora, bija 6 m no z.v. (19,1 m v.j.l.), ūdens dziļums spicē 5,0 m. Aprēķinātais pazeminājums viensētas spicei sagaidāms aptuveni 38 cm robežās. Šāds pazeminājums nevar būt uzskatīts par būtisku, ņemot vērā ūdens dziļumu spicē (5 m) un sezonālo gruntsūdens līmeņu svārstību fonu, kas parasti ir 0,5 – 1,0 m robežās.

Viensēta "Strazdi" ūdensapgādē izmanto ~7,1 m dziļu grodu aku un 61 m dziļu urbumu (numurs LVĢMC datu bāzē "Urbumi" – 25216). 2024. gada 11. novembrī IVN ietvaros teritorijas apsekošanas laikā izmērītais ūdens līmenis akā, kas atrodas 120 m attālumā no atradnes "Kārpnieki" un 160 m attālumā no atradnes "Atvari" austrumu daļas, bija 6,1 m no z.v. (19,2 m v.j.l.), ūdens dziļums akā 1,0 m. Pēc iedzīvotāju sniegtās informācijas, 2023. gada vasarā aka bijusi sausa, bet no urbuma ņemtais ūdens vienmēr pietiekošs un kvalitatīvs. Gruntsūdens līmenis atradņu "Kārpnieki" un "Atvari" austrumu daļas dīķos, pēc 2024. gada 18. decembrī veiktās apsekošanas, bija 19,5 m v.j.l. un ir samērojams ar gruntsūdens līmeni viensētas "Strazdi" grodu akā. No iepriekš minētā var secināt, ka šai gadījumā, atšķirībā no atradnes "Krūtes Strazdi", kurā hidrauliskā saistība starp akas un atradnes gruntsūdeņiem ir izslēgta, konstatētie gruntsūdeņi akā un atradņu "Kārpnieki" un "Atvari" austrumu daļas dīķos ir hidrauliski saistīti un atbilstoši teorētiski iespējamai gruntsūdens līmeņa depresijas piltuvei, aprēķinātais pazeminājums viensētas "Strazdi" akai sagaidāms apmēram 45 cm robežās. Ņemot vērā nelielo ūdens dziļumu akā (1,0 m), šāds pazeminājums jau var izraisīt mērenu ietekmi uz akas ūdens līmeni sausākos laika periodos, - ūdens trūkums akā var iestāties agrāk un atkarībā no laikapstākļiem arī biežāk. Savukārt viensētas "Strazdi" urbuma ūdeni saturošais horizonts, Apakškarbona C1 smilšakmeņi, atrodas 52 m dziļumā un ir atdalīts no dīķi veidojošā gruntsūdens horizonta vismaz ar 40 m biezu vāji ūdenscaurladīgu smilšmāla slāni (skat. attēlu *Urbuma Nr.25216 ģeoloģiski tehniskais griezumš*). Līdz ar to dīķi veidojošais gruntsūdens slānis un urbuma ūdeni saturošais horizonts nav savstarpēji hidrauliski saistīti un dīķa izveide noteikti neietekmēs urbuma hidroģeoloģisko režīmu.

Kopumā, ņemot vērā iepriekš minēto, nav pamata uzskatīt, ka izstrādājot atradnes "Krūtes Strazdi" un "Atvari" rietumu daļu, gruntsūdens līmenis piegulošās teritorijās varētu būtiski mainīties jo ūdens bilanci ietekmēs tikai dabiska ūdens iztvaikošana no ieguves karjera.

Tomēr, plānotās darbības teorētiski iespējamās ietekmes mazinošu pasākumu ietvaros uz blakus esošo viensētu "Atvari", "Zeltiņi" un "Strazdi" ūdensapgādi paredzēts, ūdenstilpju izveides beigu stadijā un pēc to izveides pabeigšanas (pēc rekultivācijas darbu pieņemšanas), veikt regulāru ūdensapgādes vietu apsekošanu un nepieciešamības gadījumā (kad tiek novērotas likumsakarības starp derīgo izrakteņu ieguves gaitā izveidotām ūdenstilpēm un ūdensapgādes traucējumiem viensētās), vienojoties ar zemes īpašnieku, nodrošināt augstāk minētās viensētas ar ūdensapgādi, piemēram, padziļinot esošās grodu akas, vai ierīkojot jaunus ūdensapgādes avotus (grodu akas, iedzītās akas vai urbumus).

Ievērojot piesardzības principu un lai samazinātu teorētiski iespējamo ietekmi uz aizsargājamiem kokiem, paredzēts tos periodiski laistīt sausajos vasaras periodos.

5. Pēc Dabas aizsardzības pārvaldes 2024. gada 2. oktobra vēstules Nr. 4.9/6165/2024-N

*Tabulā "Nr. 67. Risinājumi un pasākumi ietekmju mazināšanai, ietekmju atbilstība normatīvajiem aktiem" – arborists jānorāda, kā **obligāts**.*

IVN ziņojumā norādīts, ka paredzētā karjeru platība ir apmēram 11,68 ha liela. Tā kā IVN ziņojuma izvērtējuma procesā nav piesaistīts ornitologs, Pārvalde lūdz papildināt IVN ziņojumu ar nosacījumu, ka atmežošanas, apauguma/veģetācijas, zemes virskārtas novākšanas darbi

Šis pielikums ir SIA "Vides un Ģeoloģijas Serviss" ietekmes uz vidi novērtējuma ziņojuma par smilts-grants un smilts atradnes "Atvari" rietumu daļas un smilts-grants atradnes "Krūtes Strazdi" ierīkošanu, izstrādi un rekultivāciju Dienvidkurzemes novadā, Bārtas pagastā neatņemama sastāvdaļa

veicami laika posmā no 1. jūlija līdz 31. martam, lai nodrošinātu putnu sugu aizsardzību ligzdošanas laikā⁴.

Ir veikti papildinājumi Ziņojuma tabulā Nr.67

⁴ Pamatojums mežizstrādes miera perioda noteikšanai putnu ligzdošanas laikā, Latvijas Ornitoloģijas biedrība 2013.
<https://www.daba.gov.lv/lv/media/5918/download?attachment>

Šis pielikums ir SIA "Vides un Ģeoloģijas Serviss" ietekmes uz vidi novērtējuma ziņojuma par smilts-grants un smilts atradnes "Atvari" rietumu daļas un smilts-grants atradnes "Krūtes Strazdi" ierīkošanu, izstrādi un rekultivāciju Dienvidkurzemes novadā, Bārtas pagastā neatņemama sastāvdaļa

Tabula Nr. 1. Risinājumi un pasākumi ietekmju mazināšanai, ietekmju atbilstība normatīvajiem aktiem

Vides joma	Ietekmes (potenciālās ietekmes) rašanās avots	Nacionālā līmeņa nozaru likumdošana	Risinājumu veidi un pasākumi, kas paredzēti, lai novērstu, nepieļautu vai mazinātu un, ja iespējams, atļūdzinātu paredzētās darbības būtisku nelabvēlīgu ietekmi uz vidi	Ietekmes veids ⁵
Gaisa aizsardzība	Izstrādes laikā radīsies PM emisijas ieguves un transportēšanas procesā, kā arī atgāzes no atradnēs strādājošās tehnikas un materiālu transportēšanas.	Ministru kabineta 18.11.2009. noteikumi Nr. 1290 „Noteikumi par gaisa kvalitāti”	Putekļu veidošanās ietekme tiks ierobežota: izvietojot segkārtas krautnes, veicot putošo krautņu un transporta autoceļu planēšanu, laistīšanu un/vai mitrināšanu sausos laika periodos, ilgstoša sausuma periodā paredzēts ka atradņu operatori mitrinās savus piebraucamos ceļus un ceļa V1208 (Bunka – Paplaka – Mazkalēti) materiāla transportēšanas posmus, kur ceļa tuvumā atrodas dzīvojamās mājas. Atbilstoši modelēšanas rezultātiem emisiju samazināšanas pasākumi nav nepieciešami, jo netiek pārsniegtas MK noteikumu noteiktie gaisa kvalitātes rādītāji.	Neliela nelabvēlīga īstermiņa ietekme.
Troksnis	Trokšņa emisijas radīsies atradņu izstrādes laikā no izmantotās tehnikas izraķeņu ieguves darbībām un transportēšanas	MK 07.01.2014. noteikumi Nr. 16 „Troksņa novērtēšanas un pārvaldības kārtība” MK 23.04.2002. noteikumi Nr. 163 „Noteikumi par troksņa emisiju no iekārtām, kuras izmanto ārpus telpām”	Trokšņa piesārņojums un vibrācijas veidosies no atradnē strādājošās smagās tehnikas un kravas transporta. Troksņa mazināšanai: gar atradni "Atvari" 2. sektora Z malu būs nepieciešams izvietot segkārtas krāvumu, vismaz līdz ~6 m augstumā no zemes virsmas; ieguves un materiāla transportēšanas darbi jāveic tikai darba dienās, darba laikā, 8 stundas dienā, iekļaujoties laika intervālā no 7:00 līdz 19:00; jāizmanto atbilstoša un labā darba kārtībā esoša atradņu izstrādes tehnika, minimizējot tās darbošanos tukšgaitā.	Neliela nelabvēlīga īstermiņa ietekme.
Ietekme uz dabas vērtībam, bioloģiskā daudzveidība, sugu un	Potenciālais karjers "Atvari" atrodas netālu no dižkokiem, citas dabas vērtības karjeru tuvumā neatrodas	Sugu un biotopu aizsardzības likums	Sugu un biotopu aizsardzības jomas eksperta atzinumā norādīts, ka teritorijā apsekošanas laikā nav konstatētas retas un aizsargājamas augu sugas. Lai nodrošinātu putnu sugu aizsardzību ligzdošanas laikā, atmežošanas, apauguma/veģētācijas, zemes virskārtas novākšanas darbi veicami laika posmā no 1. jūlija līdz 31. martam. Ap dižkokiem, kas atrodas potenciālā karjera "Atvari" teritorijā, tiks ievērota aizsargjosla. Tāpat veicot ieguvi šajā karjerā obligāti jāpiesaista koku kopšanas speciālistus-arboristus, kas veiktu koku aizsardzības pasākumu ievērošanas uzraudzību, kontrolētu izpildīto darbu kvalitāti,	Neliela negatīva ilgtermiņa ietekme.

⁵ Ietekmju veidu skaidrojums: Pozitīvās – vērstas uz vides kvalitātes uzlabošanu, slodzes uz apkārtējo vidi mazināšanu un ierobežošanu, dabas resursu stāvokļa uzlabošanu, dabas resursu racionālu izmantošanu vai vairošanu; negatīvās – ietekmes, kuras var izraisīt vides kvalitātes pasliktināšanu, slodzes uz vidi palielināšanu un dabas resursu noplicināšanu, to stāvokļa pasliktināšanu; īslaicīgās - izpaužas ieguves laikā vai īsu laiku pēc darbības; vidēja termiņa – aptuveni 7 gadu laikā, ilgtermiņa – pēc darbības īstenošanas, t.sk. vidēja termiņa ietekmes, kuras, turpinot uzsākto attīstības virzienu un uzturot sasniegto rezultātu, saglabāsies ilgtermiņā.

Šis pielikums ir SIA "Vides un Ģeoloģijas Serviss" ietekmes uz vidi novērtējuma ziņojuma par smilts-grants un smilts atradnes "Atvari" rietumu daļas un smilts-grants atradnes "Krūtes Strazdi" ierīkošanu, izstrādi un rekultivāciju Dienvidkurzemes novadā, Bārtas pagastā neatņemama sastāvdaļa

biotopu aizsardzība			<p>brīdinātu pasūtītāju par jebkāda veida izmaiņām vai pārkāpumiem, kas skar koku aizsardzību, kā arī sniegtu nepieciešamās konsultācijas.</p> <p>Derīgā materiāla ieguvei netiks izmantots ceļš, gar kuru izvietota koku aleja, un cita starpā atrodas arī dižkoki un potenciālie dižkoki.</p> <p>Izstrādes slīpums atradnes "Atvari" 1. sektora malai, kas robežojas ar dižkoku aizsargjoslu, ir 1:1,5, kas uzskatāms par klasisku virsūdens izstrādes slīpumu. Savukārt, rekultivācijai tiks izstrādāts atsevišķs projekts, kurā vēlams norādīt rekultivācijas slīpumu vismaz 1:3, kā arī paredzēt virsūdens daļas malu apaudzēšanu, lai augu sakņu sistēma papildus saturētu augsni un tiktu samazināts ūdens erozijas risks, nodrošinot to, ka malas neiebruks.</p> <p>Attiecībā uz aizsargjoslas ap dižkokiem lielumu, ievērojot piesardzības principu, aizsargjosla palielināta līdz 20 m no dižkoku vainaga, kā arī kartogrāfiski atzīmēta vienlaidus zona gar dižkokiem visā garumā gar ceļu, izveidojot zigzaga līniju, kas pieskarās gar vainagu projekciju apļiem, tādējādi kartogrāfiski norādot platību, kurā nenotiek derīgo izrakteņu ieguve, netiek izvietota tehnika un netiek veidota atbērtne vai krautuve.</p>	
Gruntsūdens līmenis	Pie zināmiem nosacījumiem karjera izstrādē iespējamas ūdens daudzuma un kvalitātes izmaiņas darbības teritorijā.	Ūdens apsaimniekošanas likums MK noteikumi Nr. 570 "Derīgo izrakteņu ieguves kārtība"	Netiek plānota gruntsūdens līmeņa pazemināšana laikā, kad derīgo izrakteņu ieguve plānota zem gruntsūdens līmeņa, ietekme uz pazemes ūdens kvalitāti un līmeni netiek paredzēta.	Nebūtiska ietekme.
Grunts/augsnes kvalitāte	Ja rodas avārijas situācija kādā tehniskajā vienībā.	Ministru kabineta noteikumi Nr. 804 „Noteikumi par augsnes un grunts kvalitātes normatīviem” Likums "Par piesārņojumu"	<p>Emisijas ūdenī un augsnē varētu rasties tehnisku avāriju un degvielas, hidrauliskās eļļas vai motora dzesēšanas šķidrums noplūdēm no tehnikas dēļ, kas nav paredzamas normālos darbības apstākļos. Lai novērstu šādas avāriju situāciju emisijas, tiks veikta regulāra tehnikas apkope un apskate pirms darbu uzsākšanas.</p> <p>Pasākumi potenciālā piesārņojuma samazināšanai: netiks veikta degvielas un smērvielu uzglabāšana, kā arī transporta un tehnikas mazgāšana un/vai remonts; sadzīves notekūdeņu savākšanai tiks uzstādītas slēgta tipa pārvietojamās tualetes; objektā būs pieejami absorbenti naftas produktu nolijumu savākšanai; gadījumos, ja naftas produkti noplūdis virszemes ūdeņos, noplūšanas ierobežošanai tiks izmantotas bonas, kuras uz objektu tiks atvestas pēc noplūdes fiksācijas; degviela tiks piegādāta ar autotransportu tvertnēs (objektā netiks uzglabāta), uzpildes laikā (maksimāli tālu no ūdenstilpnēm) tiks pielietoti naftas produktus absorbējoši paklāji, lai nodrošinātu grunts nepiesārņošanu ar naftas produktiem.</p>	Nebūtiska ietekme
Klimata pārmaiņas	No objektā strādājošās tehnikas un materiāla transportēšanas atgāzēs tiks emitētas	Likums "Par piesārņojumu"	<p>Nav pieejama veiktspējā konkurētspējīga smagā karjeru izstrādes tehnika, kuru varētu darbināt ar alternatīvu (ne fosilu) degvielu.</p> <p>Pēc ieguves pabeigšanas, plānots izveidota ūdenstilpi un ūdenstilpei pieguļošajā teritorijā atjaunot dabisko veģētāciju, tādējādi atjaunojot CO2 piesaistes potenciālu.</p> <p>Gada laikā pēc ieguves darbu pabeigšanas tiks veikta rekultivācija.</p>	Nebūtiska negatīva vidēja termiņa (līdz rekultivācijai) ietekme.

Šis pielikums ir SIA "Vides un Ģeoloģijas Serviss" ietekmes uz vidi novērtējuma ziņojuma par smilts-grants un smilts atradnes "Atvari" rietumu daļas un smilts-grants atradnes "Krūtes Strazdi" ierīkošanu, izstrādi un rekultivāciju Dienvidkurzemes novadā, Bārtas pagastā neatņemama sastāvdaļa

	siltumnīcefekta gāzes, t.sk. oglekļa dioksīds un slāpekļa oksīds (N2O), uz ieguves laiku tiks noņemta dabiskā veģetācija, kas veido CO2 piesaisti.			
Ainava, materiālām vērtībām, kultūras un dabas mantojumu	Izstrādājot atradnes samazināsies lauksaimniecībā izmantojamā zemes platība. Vizuāli kopējā ainava būtiski nemainīsies, jo jau tagad valsts autoceļa Bunka-Paplaka-Mazkalēti abās pusēs ir izveidojusies industriāla ainava ar vairākām atradnēm.	Eiropas ainavu konvencija	Pēc derīgo izrakteņu ieguves pabeigšanas tiks sekmēta ieguves vietas iekļaušanas ainavā, izveidojot ūdenstilpi, ūdenstilpei pieguļošajā teritorijā atjaunojot dabisko veģetāciju. Rekultivācija tiks uzsākta gada laikā pēc derīgo izrakteņu ieguves pabeigšanas un nodrošināta rekultivācijas pasākumu plāna savlaicīga izpilde.	Būtiska nelabvēlīga īstermiņa ietekme uz ainavu karjera izstrādes laikā. Teritorijas rekultivācija un sakopšana radīs tiešu, ilglaicīgu būtisku pozitīvu vizuālo ietekmi uz ainavu.
Aizsargjoslas		Aizsargjoslu likums Ministru kabineta noteikumi Nr.43 "Aizsargjoslu ap ūdens ņemšanas vietām noteikšanas metodika"	Ap akām, urbumiem un avotiem, kurus saimniecībā vai dzeramā ūdens ieguvei izmanto savām vajadzībām individuālie ūdens lietotāji (fiziskās personas), aizsargjoslas nenosaka, ja apkārtnē ir labiekārtota un novērsta notekūdeņu infiltrācija un ūdens piesārņošana. Atradnes "Krūtes Strazdi" teritoriju daļēji (1,13 tūkst. m ² platībā) sedz Vārtājas upes applūstošās teritorijas aizsargjosla. Tiks ievērota aizsargjosla ap dižkokiem. Atradni "Atvari" šķērso elektrisko tīklu gaisvada līnija un, gar īpašuma ziemeļu malu noteikta autoceļu aizsargjosla. Minētajās aizsargjoslās derīgā materiāla iegūšana netiks veikta. Veicot derīgo izrakteņu ieguvei atradnē "Atvari" tiks ievērota 20 m aizsargjosla ap dižkokiem, mērot no aizsargājamā koka vainaga projekcijas ārējās malas.	Īslaicīga negatīva ietekme.
Dabas resursu izmantošana	Izstrādājot atradnes, smilts-grants un smilts resursu apjoms neatgriezeniski samazināsies, jo šie derīgie izrakteņi nav	MK 21.08.2012. noteikumi Nr. 570 "Derīgo izrakteņu ieguves kārtība" MK 19.06.2007. noteikumi Nr. 404 "Kārtība, kādā aprēķina un maksā	Ieguves darbi jāplāno tā, lai iespējamie materiāla zudumi būtu pēc iespējas mazāki. Atradnei "Krūtes Strazdi" 2020. gadā septembrī akceptēti smilts-grants krājumi un izsniegts limits. Nekustamajā īpašumā "Atvaru karjers" derīgo izrakteņu izpēti un krājumu akceptēšana veikta 2013. gadā, bet 2020. gada augustā izsniegts derīgo izrakteņu ieguves limits. Pirms darbu uzsākšanas jāsaņem derīgo izrakteņu atradnes pase, kā arī Valsts vides dienestā saskaņošanai jāiesniedz Derīgo izrakteņu ieguves projekts, kā arī citas nepieciešamās licences un saskaņojumi.	Ilglaicīga negatīva ietekme.

Šis pielikums ir SIA "Vides un Ģeoloģijas Serviss" ietekmes uz vidi novērtējuma ziņojuma par smilts-grants un smilts-atradnes "Atvari" rietumu daļas un smilts-grants atradnes "Krūtes Strazdi" ierīkošanu, izstrādi un rekultivāciju Dienvidkurzemes novadā, Bārtas pagastā neatņemama sastāvdaļa

	atjaunojamie resursi.	dabas resursu nodokli, izsniedz dabas resursu lietošanas atļauju un auditē apsaimniekošanas sistēmas" Ministru kabineta 06.09.2011. noteikumi Nr. 696 "Zemes dzīļu izmantošanas licenču un bieži sastopamo derīgo izrakteņu ieguves atļauju izsniegšanas kārtība"	Operatoram ir jāuzskaita iegūtā un izvestā materiāla daudzums un par attiecīgo daudzumu jāaprēķina un jāsamaksā dabas resursu nodoklis.	
Atkritumu veidošanās	Izstrādājot atradnes, radīsies atkritumi (sadzīves un derīgo izrakteņu ieguves)	Atkritumu apsaimniekošanas likums (un tam pakārtotie normatīvie akti) Ministru kabineta 21.06.2011. noteikumi Nr. 470 „Derīgo izrakteņu ieguves atkritumu apsaimniekošanas kārtība”	Netiks pieļauta atkritumu izgāztuvju veidošanās, ko nodrošinās, veicot regulāru atradnes apsekošanu. Sadzīves atkritumi, kā arī nopilējumu (ja tādi radīsies no tehnikas vienību izmantošanas) atkritumus savāks un nodos apsaimniekotājam, kas saņēmis atbilstošu atkritumu apsaimniekošanas atļauju. Rekultivācijas laikā tiks nodrošināta pilnvērtīga ieguves vietas turpmāka izmantošana. Pēc derīgo izrakteņu ieguves pabeigšanas tiks novērsti draudi cilvēku veselībai un dzīvībai, un apkārtējai videi. Ja derīgā izrakteņa ieguve tiek pārtraukta uz laika posmu, kas ilgāks par pieciem gadiem, nepieciešams nodrošināt derīgo izrakteņu ieguves vietas konservāciju (nodrošinot ieguves vietas saglabāšanu tādā stāvoklī, kas nerada draudus cilvēku veselībai un dzīvībai un apkārtējai videi, kā arī nodrošināt iespējamo ieguves darbu atsākšanu) un ar derīgo izrakteņu ieguvi saistīto dokumentu saglabāšanu.	Nebūtiska ietekme.

Šis pielikums ir SIA "Vides un Ģeoloģijas Serviss" ietekmes uz vidi novērtējuma ziņojuma par smilts-grants un smilts atradnes "Atvari" rietumu daļas un smilts-grants atradnes "Krūtes Strazdi" ierīkošanu, izstrādi un rekultivāciju Dienvidkurzemes novadā, Bārtas pagastā neatņemama sastāvdaļa

6. Pēc Dabas aizsardzības pārvaldes 2024. gada 2. oktobra vēstules Nr. 4.9/6165/2024-N

IVN ziņojuma sadaļā "7. Prasības monitoringam" jāparedz arborista norādītais monitorings, lai sekotu līdzī dižkoku stāvoklim un kontrolētu karjera izstrādes ietekmi uz tiem. Pārvaldes ieskatā monitorings veicams 1x gadā un atskaites iesniedzama Pārvaldē. Konstatējot Paredzētās darbības ietekmi uz dižkokiem, jāparedz pasākumi kaitējuma samazināšanai, piemēram, jāveic arborista norādītie koku sakopšanas darbi.

Ziņojumā atbilstoši papildināta 7.1. nodaļa:

7.1 Pasākumi vides kvalitātes monitoringam un ietekmju uzraudzībai

novērtēšana atbilstoši Noteikumu Nr. 18 2. pielikuma 15. punktā noteiktajam.

Pašvaldība norādījusi, ka karjeru ekspluatācijas laikā vēlams nodrošināt pazemes ūdens kvantitatīvo monitorēšanu. Taču, tā kā ūdens atsūkšanās nav paredzēta un atbilstoši hidroģeologa atzinumam ietekme uz hidroģeoloģiskajiem apstākļiem nebūs būtiska, tad pazemes ūdens monitorings nav paredzēts.

Siltumnīcefekta gāzu apjoma novērtēšanas pasākumi nav paredzēti.

Dižkokiem un potenciālajiem dižkokiem pie karjera "Atvari" jāparedz arborista norādītais monitorings, lai sekotu līdzī dižkoku stāvoklim un kontrolētu karjera izstrādes ietekmi uz tiem.