

### Iesniegums ietekmes uz vidi sākotnējam izvērtējumam

*Atbilstoši Ministru kabineta 2015. gada 13. janvāra noteikumiem Nr.18 „Kārtība, kādā novērtē paredzētās darbības ietekmi uz vidi un akceptē paredzēto darbību”*

**2021. gada „07”. decembrī**

**Liepāja**  
/vieta/

1. Ierosinātāja vārds, uzvārds, personas kods (juridiskajai personai – nosaukums un reģistrācijas numurs, juridiskā adrese, publiskajai personai vai tās iestādei – nosaukums, adrese, fiziskai personai – deklarētās dzīvesvietas adrese vai dzīvesvietas adrese, kurā tā ir sasniedzama), tālruna numurs un elektroniskā pasta adrese:

**SIA “CTB KARJERI”, reģistrācijas numurs 42103036324,**

**Juridiskā adrese: Dienvidkurzemes novads, Bārtas pagasts, “Krūtes Zundi”,  
LV-3484**

2. Ierosinātāja kontaktadrese (adrese un tālruna numurs), juridiskai personai arī rekvizīti:

**Kārlis Žāzis, 28333103, karlis.zazis@ctb.lv**

3. Paredzētās darbības (objekta) nosaukums:

**Atklāta derīgo izrakteņu ieguve smilts-grants atradnē „Krūtes karjers”**

4. Informācija par paredzētās darbības fizisko pazīmju aprakstu, t.sk. informācija par apjomu, darbības sagatavošanu pirms paredzētās darbības uzsākšanas, nojaukšanas darbiem un to risinājumiem (ja paredzētā darbība tāds ietver), izmantojamo tehnoloģiju veidiem, nepieciešamajiem infrastruktūras objektiem (piem., pievedceļš, autostāvvietas, žogi, notekūdeņu attīrīšanas iekārtas, ūdensapgāde, artēziskie urbumi, palīgēkas, labiekārtošana):

**Derīgo izrakteņu ieguvei tiek paredzēts veikt smilts-grants atradnē „Krūtes karjers”, zemes īpašumā „Krūtes karjers” (kad. Nr. 6456 007 0052), zemes vienības ar kadastra apzīmējumu 6456 007 0109 teritorijā. Dienvidkurzemes novads, Gaviezes pagasts.**

**Derīgo izrakteņu atradnes „Krūtes karjers” platība ir 175.11 tūkst.m<sup>2</sup>., taču ieguve paredzēta mazākā teritorijā – 91.71 tūkst.m<sup>2</sup> (uz šo teritoriju izsniegties derīgo izrakteņu ieguves limits). Smilts-grants krājumi limita laukumā - 628.47 tūkst. m<sup>3</sup>.**

**Smilts-grants ieguve tiks veikta atbilstoši likumā „Par zemes dzīlēm”, tam pakārtotos Ministru kabineta noteikumos, kā arī citos saistošos normatīvos dokumentos noteiktajā kārtībā.**

**Materiālu paredzēts izvest caur blakus esošu īpašumu ar kadastra apzīmējumu nr.64560070108, tālāk pa valsts reģionālo autoceļu V1208, kas izvietots gar atradnes A malu. Autostāvvietu, žogu un palīgēku projektēšana un būvniecība netiek paredzēta. Netiek paredzēta centralizēta ūdensapgāde vai ūdensapgādes urbuma ierīkošana.**

Plānotā darbība paredz derīgā izrakteņa – smilts-grants ieguvi ar mehānismiem (ekskavatoru, frontālo iekrāvēju) virs un zem pazemes ūdens līmeņa bez ūdens līmeņa atsūkņēšanas.

Precīzi, iegūstamās smilts-grants noņemamās augsnes un teritorijas rekultivācijai izmantojamā materiāla apjoms tiks noteikts derīgo izrakteņu ieguves projektēšanas laikā.

5. Informācija par paredzētās darbības iespējamām norises vietām (norāda adreses un, ja iespējams, zemes vienību kadastra apzīmējumus) un to raksturojumu, ņemot vērā norises vietu un tās iespējami ietekmētās teritorijas vides stāvokli un jutīgumu:

**Derīgo izrakteņu ieguvi tiek paredzēts veikt smilts-grants atradnē „Krūtes karjers”, zemes īpašumā „Krūtes karjers” (kad. Nr. 6456 007 0052), zemes vienības ar kadastra apzīmējumu 6456 007 0109 teritorijā.**

---

6. Ja paredzētā darbība ir izmaiņas esošajā darbībā, – esošās darbības raksturojumu, ietverot informāciju par tās apjomiem, tehnoloģiskajiem risinājumiem, galvenajām izejvielām un to uzglabāšanu, dabas resursu izmantošanu, emisijām, notekūdeņiem un atkritumu rašanos:

Sākotnēji teritorijā tiek noņemti segkārtas (augzne) ieži, kam seko smilts-grants izcelšana no zemes dziļēm. Izceltie derīgie izrakteņi tiek novietota ieguves laukuma teritorijā pagaidu krautnēs (tai skaitā attūdeņošanās krautnēs) un pēc tam tiek realizēta - izvesta pasūtītājiem būvniecības darbu veikšanai vai veikta sijāšanas/drupināšanas procedūra, tālāk realizējot – izvedot pasūtītājam.

Teritorijā paredzēts iegūt līdz 50-100 tūkst.m<sup>3</sup> derīgos izrakteņus gadā.

Derīgo izrakteņu projektā norādītajos dziļumos un platībā izceltais materiāls tiks novietots atūdeņošanas krautnēs tiešā ekskavatora darbības zonā vai ieguves laukumā.

Materiāla atūdeņošanas tehnoloģija paredz, ka ūdens no atūdeņošanas krautnēm tiks novirzīts un paštecēs ceļā noplūdis atpakaļ karjerā (teritorijā no kurienes izcelts smilts-grants un ūdens maisījums).

Pēc dabīgas materiāla atūdeņošanas smilts-grants ekskavatoru vai frontālo iekrāvēju tiks iekrauta pašizgāzējā un izvesta pasūtītājam vai arī sākotnēji paredzēts veikt materiāla apstrādi (drupināšanu, sijāšanu) pirms tas tiks nogādāts pasūtītājam.

Ieguves un apstrādes procesā netiek paredzēta notekūdeņu rašanās.

Ieguves procesā atliku materiāls netiek paredzēts.

Ieguve tiek paredzēta bez pazemes ūdens mākslīgas pazemināšanu

Pēc smilts-grants ieguves darbiem teritorija tiks apmežota, teritorijā iespējams būs arī izveidojusies neliela ūdenstilpe. Ja materiāla daudzums, kas paredzēts rekultivācijas darbiem būs pietiekams, izveidojusies ūdenstilpe tiks aizbērtā un arī apmežota. Augstāk minētais risinājums tiks precizēts noteikts derīgo izrakteņu ieguves projektēšanas laikā.

7. Attālums līdz tuvākai apdzīvotai vietai:

Ieguves vieta atrodas aptuveni 3.5 km uz D no Paplakas ciema

Tuvākās viensēta ir „Akmentiņi”, kas atrodas 0.9 km uz Z no ieguves vietas

---

8. Informācija par paredzēto darbību, t.sk., darbības raksturs:

Sezonāls

(periodiskums)

Nē

Nepārtraukts **smilts-grants ieguves darbus paredzēts veikt pēc nepieciešamības un atbilstoši klimatiskajiem apstākļiem laikā no janvāra līdz decembrim.**

9. Iekārtas tehniskais apraksts (parametri (piem., platība...), jauda, ražotājfirma, izgatavošanas gads...)\*:

**Smilts materiāla ieguvei un sagatavošanas darbiem paredzēts izmantot:**

**Ekskavatorus :**

- **Volovo EC 300;**

**Frontālos iekrāvējus ar tiešo kausu:**

- **VOLVO L150;**

**Sijāšanas iekārta**

**Kleeman EVO MS 953**

**Drupināšanas iekārta**

**Mateso LT1213S**

10. Īss tehnoloģijas apraksts (pilno aprakstu un tehnoloģiskās shēmas pievienot pielikumā)\*:

**Derīgais izraktenis (smilts-grants) tiks izcelts no zemes dziļēm projektā norādītajā platībā un dziļumos vienā vai divās kāplē. Izceltais materiāls primāri tiek novietots ekskavatora tiešā darbības zonā vai atūdeņošanas krautnē un pēc tam izvests pasūtītājam vai arī sākotnēji paredzēts veikt materiāla apstrādi (drupināšanu, sijāšanu) pirms tas tiks nogādāts pasūtītājam.**

**Iegūstot derīgos izrakteņus zem gruntsūdens līmeņa, ūdens līmeņa pazemināšana un novadīšana no ieguves laukuma netiek paredzēta.**

\* Aizpilda, ja plānota jaunas ražošanas uzsākšanas

11. Ķīmiskās vielas, ķīmiskie produkti un citi materiāli, ko izmanto ražošanas procesā kā izejmateriālus vai palīgmateriālus un kuri nav klasificēti kā bīstami:

Nr.p.k. vai kods	Ķīmiskā viela vai ķīmiskais produkts (vai to grupas)	Ķīmiskās vielas vai ķīmiskā produkta veids <sup>(1)</sup>	Izmantošanas veids	Uzglabājamais daudzums (tonnas), uzglabāšanas veids <sup>(2)</sup>	Izmantojamais daudzums gadā (tonnas)
	<b>dīzeļdegviela</b>	<b>naftas produkti</b>	<b>rūpnieciski ražotu iekārtu (ekskavatori, iekrāvēji, automašīnas, materiāla apstrādes darbības nodrošināšanas iekārtas u.tml.)</b>	<b>Netiek paredzēts</b>	<b>60.0</b>

Piezīmes.

(1) Izejmateriālu vai palīgmateriālu veidi: metāls, koks, plastmasa, māls, smilts, naftas produkti, organiskās vielas, neorganiskās vielas, augļi, dārzeņi, dzīvnieki, krāsas, kurās gaistošie organiskie savienojumi (turpmāk – GOS) ir mazāk nekā 5 %, mazgāšanas līdzekļi, filtru materiāli.

(2) Uzglabāšana: mucās, tvertnēs, zem zemes, ārpus telpām, iekštelpās un citās vietās. Maksimālais un vidējais daudzums, kas tiek uzglabāts.

12. Bīstamās ķīmiskās vielas un ķīmiskie produkti, kas izmantoti ražošanā kā izejmateriāli, palīgmateriāli vai veidojas starpproduktos vai gala produktos:

Nr p.k. vai kod s	Ķīmis kā viela vai ķīmisk ais pro- dukts <sup>(1)</sup> (vai to grupas)	Ķīmisk ās vielas vai produkt a veids <sup>(2)</sup>	Izma- n- tošan as veids	CAS nu- murs <sup>(3)</sup>	Bīsta- mība s klase <sup>(4)</sup>	Bīstamīb as apzīmēju ms ar burtu	Riska iedarbības raksturoju ms (R- frāze) <sup>(4)</sup>	Drošības prasību apzīmēju ms (S- frāze) <sup>(4)</sup>	Max. uzglabājam ais daudzums (tonnas), uzglabāšan as veids <sup>(5)</sup>	Izmantoja mais daudzums (tonnas/gad ā)

Piezīmes.

(1) Ķīmiskās vielas uzskatāmas par bīstamām, ja tās saskaņā ar Eiropas Parlamenta un Padomes 2008.gada 16.decembra Regulas Nr. [1272/2008](#) par vielu un maisījumu klasificēšanu, marķēšanu un iepakojšanu un ar ko groza un atceļ Direktīvas [67/548/EEK](#) un [1999/45/EK](#) un groza Regulu (EK) Nr. [1907/2006](#) klasificējamās kādā no šajā regulā uzskaitītajām bīstamības klasēm.

(2) Izejmateriālu veids: naftas produkti, darvas produkti, neorganiskie savienojumi, organiskie savienojumi, krāsas ar vairāk nekā 5 % GOS saturu un citi.

(3) CAS numurs – vielu indekss ķīmijas referatīvajā žurnālā (*Chemical Abstracts*).

(4) Vielas iedarbības raksturojums (R–frāze) - riska frāze raksturo bīstamās ķīmiskās vielas iedarbību; drošības prasību apzīmējums (S–frāze) – drošības frāze raksturo nepieciešamos drošības pasākumu atbilstoši Ministru kabineta 2002.gada 12.marta noteikumiem Nr.107 "Ķīmisko vielu un ķīmisko produktu klasificēšanas, marķēšanas un iepakojšanas kārtība".

(5) Uzglabāšana mucās, tvertnēs (norāda tvertnes veidu), zem zemes, ārpus telpām, iekštelpās un citur.

Pielikumā pievienot drošības datu lapas (DDL)!

13. Produkcija un tās daudzums (gadā):

**Līdz 50-100 tūkst.m<sup>3</sup> gadā**

14. Dabas resursu ieguve un izmantošana (norādīt veidu un apjomu diennaktī, sezonā, gadā)

Veids	Apjoms, m <sup>3</sup>		
	diennaktī	sezonā	gadā
<b>Smilts-grants</b>	<b>200-350</b>	<b>50 000- 100 000</b>	<b>50 000- 100 000</b>

15. Ūdensapgādes risinājums:

## Netiek paredzēts

Sadzīvē izmantojamais ūdens personāla nodrošināšanai tiek pievests pēc nepieciešamības.

16. Plānotais notekūdeņu (sadzīves, ražošanas, lietus) daudzums ( $m^3$  diennaktī, mēnesī vai gadā):

Ir/nav notekūdeņu attīrīšanas iekārtas, (ja nav, tad kur tiks nodoti)

**Sadzīves notekūdeņi netiek paredzēti.**

**Tehniskā nodrošinājuma laukumā nepieciešamības gadījumā tiek uzstādīta pārvietojama tualete.**

**Smilts-grants un smilts ieguves darbi tiek realizēti bez pazemes ūdens atsūkņēšanu.**

**Notekūdeņu attīrīšanas iekārtu nav un netiek paredzētas.**

**Ražošanas notekūdeņi netiek paredzēti.**

**Sadzīves notekūdeņi:**

Plānotais notekūdeņu attīrīšanas vai uzkrāšanas veids \_\_ pārvietojama tualete \_\_\_\_\_

Piesārņojošās vielas notekūdeņos pirms attīrīšanas \_\_ netiek paredzēts \_\_\_\_\_

Piesārņojošās vielas notekūdeņos pēc attīrīšanas \_\_ netiek paredzēts \_\_\_\_\_

Attīrīto notekūdeņu izplūdes vieta \_\_ netiek paredzēts \_\_\_\_\_

**No karjera atsūkņētie ūdeņi:**

Plānotais notekūdeņu attīrīšanas vai uzkrāšanas veids \_\_ netiek paredzēts \_\_\_\_\_

Piesārņojošās vielas notekūdeņos pirms attīrīšanas \_\_ netiek paredzētas \_\_\_\_\_

Piesārņojošās vielas notekūdeņos pēc attīrīšanas \_\_ netiek paredzētas \_\_\_\_\_

Attīrīto notekūdeņu izplūdes vieta \_\_\_\_\_ nav, jo novadišana netiek paredzēta \_\_\_\_\_

17. Siltumapgādes risinājums:

**Ieguves procesā netiek paredzēts**

---

---

Sadedzināšanas (apkures) iekārta, tās jauda (MGW vai kW):

Esošā \_\_ netiek paredzētas \_\_\_\_\_

Plānotā \_\_ netiek paredzētas \_\_\_\_\_

Paredzamā kurināmā veids un daudzums, tā uzglabāšana \_\_ netiek paredzēts \_\_\_\_\_

18. Piesārņojošo vielu emisijas gaisā (tehnoloģiskajām iekārtām – vielas, daudzumi):

**Piesārņojošo vielu emisijas gaisā paredzamas no ražošanas iekārtu dzinējiem un putekļiem materiāla ieguves vai transportēšanas laikā. Smilts-grants ieguves procesā tiek paredzēts izmantot rūpnieciski izgatavotas iekārtas un transportēšanas tehnikas vienības, kas aprīkotas ar dīzeļdzinējiem. Ieguvē netiek paredzēts izmantot iekārtas un transporta tehnikas vienības, kuru izplūdes gāzu emisijas ir lielākas par izgatavotājrūpnīcas noteiktām un noteiktā kārtībā sertificētām emisiju normām. Vienlaicīgi ieguves vietā netiek paredzēts izmantot vairāk par 3-4 ar dīzeļdzinējiem aprīkotām tehnikas vienībām (ekskavators, frontālā kausa iekrāvējs, pašizgāzējs un sijātājs vai drupinātājs).**

**Putekļu samazināšanai pievadceļi un brauktuves sausajā laikā tiek mitrinātas. Transporta līdzekļu kravas transporta laika tiek pārklātas ar audumu.**

19. Smakas (ražošanas objektos, intensīvās lauksaimniecības objekti):

**Smaku veidošanās nav paredzama.**

---

20. Piesārņojošo vielu emisija augsnē (aizpilda ražošanas objektos, saskaņā ar Ministru kabineta 2005.gada 25.oktobra noteikumiem Nr.804 „Noteikumi par augsnes un grunts kvalitātes normatīviem”):

**Piesārņojošo vielu emisija augsnē un ūdenī netiek paredzēta.**

---

21. Atkritumi. Paredzamā atkritumu apsaimniekošana:

**Sadzīves atkritumu apsaimniekošanai ir noslēgts līgums ar firmu, kas saņēmusi attiecīgo atkritumu apsaimniekošanas atļauju.**

Blakusprodukti, t.sk., kūtsmēsli

Izlietotais iepakojums (veids, daudzums, apsaimniekošana) \_\_\_\_\_

**Ieguves procesā netiek paredzēti**

Bīstamo atkritumu apsaimniekošana (saskaņā ar Atkritumu apsaimniekošanas likumu (2000) un MK 2004.gada 30.novembra noteikumiem Nr.985 „Noteikumi par atkritumu klasifikatoru un īpašībām, kuras padara atkritumus bīstamus”)

**Ieguves procesā netiek paredzēti**

---

22. Fizikālās ietekmes (piemēram, elektromagnētiskais starojums, vibrācija, troksnis):

**Ieguves procesā elektromagnētiskais starojums netiek paredzēts**

**Derīgo izrakteņu transportēšanai un ieguvei paredzēts izmantot iekārtas, kas nepaaugstina trokšņu līmeni ārpus ieguves laukuma vairāk par 103 dB/1 pW, atbilstoši 23.04.2002. MK noteikumu Nr.163 „Par trokšņu emisiju no iekārtām, kuras izmanto ārpus telpām” prasībām. Derīgā materiāla ieguves procesā netiek paredzētas vibrācijas, kas var pārsniegt rūpnieciski izgatavoto iekārtu pieļaujamās vibrāciju normas.**

---

23. Apkārtējās ūdenstilpes (ūdensteces (norādīt attālumu līdz tām), ietekme uz zivju resursiem, ietekme un gruntsūdeņu līmeni, plūdu iespējamība (nepieciešamības gadījumā pievienot izziņu no LVĢMC):

**Aptuveni 4.3 km uz ZA no paredzētās ieguves vietas atrodas Prušu ūdenskrātuve. Tuvākā upe ir Vartāja, atrodas apmēram 1.3 km attālumā uz A no paredzētās ieguves vietas. Derīgo izrakteņu ieguvē nav paredzēta ietekme uz apkārtējām ūdenstecēm vai ūdenstilpēm.**

**Gruntsūdens līmenis ļoti minimāli sarežģī derīgo izrakteņu ieguvi atradnē, tas atrodas 6.2 – 7.8 m no zemes virsmas, lielākā daļa derīgā izrakteņa atrodas virs gruntsūdens līmeņa. Derīgos izrakteņus varēs iegūt bez gruntsūdens atsūkšanās/novadišanas.**

**Plūdu iespējamība netiek paredzēta, jo ūdens no ieguves vietas netiek novadīts.**

**Pēc smilts-grants materiāla izstrādes paredzētajā ieguves laukumā nelielā daļā var izveidoties ūdenstilpe, kuru iespējams rekultivācijas darbu laikā paredzēts aizbērt**

**Ietekme uz zivju resursiem netiek paredzēta.**

---

24. Paredzamā ietekme uz īpaši aizsargājamām dabas teritorijām, īpaši aizsargājamām sugām, īpaši aizsargājamiem biotopiem un mikroliegumiem:

**Derīgo izrakteņu ieguve neapdraud apkārtnes biotopu sugas. Tāpat nav sagaidāma nelabvēlīga antropogēna slodze uz ĪADT dabas teritorijām vai mikroliegumiem.**

---

**Objekts neatrodas īpaši aizsargājamā dabas teritorijā, tajā nav arī mikroliegumu.**

Ja neatrodas, norādīt attālumu (km) līdz:

Īpaši aizsargājamām dabas teritorijām \_\_\_\_\_

Natura 2000 teritorijām \_\_\_\_\_

**Brienamais purvs atrodas aptuveni 4 km uz R no paredzētās darbības vietas.**

Mikroliegumiem \_\_\_\_\_

Īpaši aizsargājamām sugām \_\_\_\_\_

Īpaši aizsargājamiem biotopiem \_\_\_\_\_

Vēsturiski, arheoloģiski un kultūrvēsturiski nozīmīgām vietām \_\_\_\_\_

Atbilstoši <http://ozols.daba.gov.lv/pub/> sistēmas datiem tuvākā apkārtnē nav

**0.5 km uz ZR atrodās putnu mikroliegums**

25. Atbilstība teritoriālplānojumam (zemes izmantošanas mērķis):

- |   |    |    |
|---|----|----|
| 1) ir vai nav teritorijas plānojums           | Jā | Nē |
| 2) ir vai nav detālplānojums                  | Jā | Nē |
| 3) atbilstība plānojumam (pašvaldības izziņa) |    |    |

**Atbilstoši Grobiņas novada teritorijas plānojuma 2014.-2025. gadam teritorijas izmantošanas un apbūves noteikumiem zemes īpašums atrodas lauku zemēs, kurās derīgo izrakteņu ieguve ir atļauta.**

26. Transformējamās zemes platība un iepriekšējais zemes lietošanas veids:

**Nav nepieciešams** \_\_\_\_\_

27. Paredzētās darbības ietekmes uz vidi apraksts, ietverot visu iespējamo būtisko ietekmju raksturojumu, ciktāl pieejama informācija par šo ietekmi, ko izraisa:

27.1. emisiju, atkritumu un blakusproduktu rašanās:

Derīgo izrakteņu ieguve paredz:

- **Nebūtisku ietekmi uz tuvāko viensētu iedzīvotājiem visu darbu kompleksa rezultātā.**
- **Nebūtisku ietekmi uz apkārtējo vidi.**

27.2. dabas resursu (īpaši augsnes, zemes platību, ūdens un bioloģiskās daudzveidības) izmantošana:

**Pēc derīgo izrakteņu ieguves darbiem nav paredzama ietekme uz dabas resursiem**

---

27.3. savstarpējā un kopējā ietekme ar citām esošām vai akceptētām paredzētajām darbībām, kas ietekmē vienu un to pašu teritoriju:

## Papildu ietekme netiek paredzēta

---

28. Apraksts ar plānotiem pasākumiem, kas paredzēti, lai nepieļautu vai novērstu apstākļus, kuri varētu radīt būtisku nelabvēlīgu ietekmi uz vidi:

### Paredzamās ietekmes samazināšana:

- Derīgo izrakteņu ieguves darbi tiks veikti gaišā diennakts laikā.
  - Trokšņu slāpēšanai ieguves laukums daļēji vai pilnībā tiks norobežots ar segkārtas materiāla vaļņiem.
  - Mehānismu uzpildīšana ar naftas produktiem notiks ar speciālu aprīkojumu, uz speciāliem paklājiem, lai novērstu iespējamo degvielas vai smērvielu noplūdi.
  - Netiks pieļauts tehnikas remonts vai mazgāšana, to plānots veikt specializētajās darbnīcās.
  - Lai nepieļautu paaugstinātu putekļošanu, tiek paredzēta pievadceļu un teritorijas regulāra mitrināšana.
  - Sadzīves atkritumu apsaimniekošanai ir noslēgts līgums ar firmu, kas saņēmusi attiecīgo atkritumu apsaimniekošanas atļauju.
  - Ievērojot tehnikas noslodzi piebraucamie ceļi tiek uzturēti labā braukšanas kārtībā.
- 

29. Ja darbība paredzēta LR iekšējos ūdeņos, teritoriālajā jūrā vai ekskluzīvajā ekonomiskajā zonā:

29.1. elipsoidālās (ģeogrāfiskās) koordinātas 1984.gada Pasaules Ģeodēziskajā sistēmā (WGS 84) (darbībām LR teritoriālajā jūrā, ekskluzīvajā ekonomiskajā zonā):

**Netiek paredzēts**

---

29.2. plaknes koordinātas Latvijas koordinātu sistēmā LKS-92 TM (darbībām LR iekšējos ūdeņos):

**Netiek paredzēts**

---

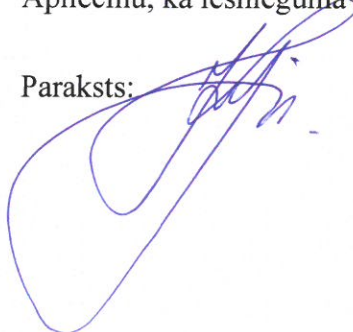
30. Iesniegumam pievienoti šādi dokumenti:

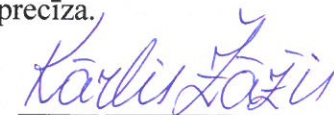
- 30.1. Zemesgrāmata un zemes robežu plāna kopija, kurā attēlota darbības norises vieta;
- 30.2. Ieguvei paredzētās vietas izvietojums plānā līdz aizsargājamām dabas teritorijām atbilstoši dabas pārvaldības datu sistēmai «OZOLS» (<http://ozols.daba.gov.lv/pub/>);
- 30.3. Ieguvei paredzētās vietas izvietojums plānā līdz tuvākajām viensētām;
- 30.4. Ieguves tehnoloģiskais cikls;
- 30.5. Derīgo izrakteņu ieguves limits
- 30.6. Derīgo izrakteņu pase

Iesniegumam pievienotā informācija uz 18 lapām.

Apliecinu, ka iesniegumā sniegtā informācija ir patiesa un precīza.

Paraksts:



  
paraksta atšifrējums



*Pieteiktajām darbībām, kurām jāveic paredzētās darbības ietekmes sākotnējais izvērtējums, ko nosaka likuma „Par ietekmes uz vidi novērtējumu” un „Aizsargjoslu likuma” prasības no 2008.gada 1.janvāra atbilstoši 2007.gada 9.oktobra Ministru kabineta noteikumiem Nr. 689 „Noteikumi par Valsts nodevu par paredzētās darbības ietekmes uz vidi sākotnējo izvērtējumu” valsts nodevas likme par sākotnējo izvērtējumu ir 213,43 euro, kuru maksā tā ierosinātājs pirms attiecīgā sākotnējā izvērtējuma sagatavošanas, izmantojot bezskaidras naudas norēķinu (ar pārskaitījumu).*

*Valsts nodevu ieskaita valsts pamatbudžetā.*

**Konts LV76TREL1060210929100**

Maksājuma uzdevumā norādot – **valsts nodeva par sākotnējā izvērtējuma sagatavošanu**

**Valsts vides dienestā, norādot konkrētā objekta adresi.**

## Zemesgrāmatas informācija par īpašumu

**KURZEMES RAJONA TIESA****Gaviezes pagasta zemesgrāmatas nodalījums Nr. 100000178218****Kadastra numurs: 6456 007 0052****Nosaukums: Krūtes karjers****Adrese: Gaviezes pag., Grobiņas nov.**

Ieraksta Nr.	I daļas 1.iedaļa Nekustams īpašums, servitūti un reālnastas	Daļa	Platība, lielums
1.1.	Zemes gabals ar kadastra apzīmējumu 6456 007 0052. <i>Spēkā esošs</i> <small>Žurn. Nr. 300001110586, lēmums 20.06.2005, tiesnese Inta Pūce</small>		18.35 ha
Ieraksta Nr.	I daļas 2.iedaļa No nekustama īpašuma atdalītie zemes gabali, servitūtu un reālnastu pārgrozījumi un dzēsumi	Daļa	Platība, lielums
	Nav ierakstu		
Ieraksta Nr.	II daļas 1.iedaļa Īpašnieks, dzimšanas gads, vieta, personas/nodokļu maksātāja kods, tiesību pamats	Daļa	Summa
1.1.	Īpašnieks: Gaviezes pagasta pašvaldība, nodokļu maksātāja kods 90000063857. <i>Spēkā esošs</i>	1	
1.2.	Pamats: 2004. gada 30. novembra uzziņa par nekustamo īpašumu Nr.3-06/328. <i>Spēkā esošs</i> <small>Žurn. Nr. 300001110586, lēmums 20.06.2005, tiesnese Inta Pūce</small>		
2.1.	Persona: Gaviezes pagasta pašvaldība, reģistrācijas kods 90000063857. Īpašuma tiesība izbeigusies. <i>Spēkā esošs</i>	0	
2.2.	Īpašnieks: Grobiņas novada pašvaldība, reģistrācijas kods 90000058625. <i>Spēkā esošs</i>	1	
2.3.	Pamats: Administratīvo teritoriju un apdzīvoto vietu likuma 7.pants, pārejas noteikumu 13.punkts. <i>Spēkā esošs</i> <small>Žurn. Nr. 300004682039, lēmums 05.09.2018, tiesnese Odeta Turka</small>		
3.1.	Persona: Grobiņas novada pašvaldība, reģistrācijas kods 90000058625. Īpašuma tiesība izbeigusies. <i>Spēkā esošs</i>	0	
3.2.	Īpašnieks: CTB KARJERI, SIA, reģistrācijas numurs 42103036324. <i>Spēkā esošs</i>	1	
3.3.	Pamats: 2019.gada 5.novembra pirkuma līgums Nr.2.8.7./61-2019. <i>Spēkā esošs</i> <small>Žurn. Nr. 300005011583, lēmums 21.11.2019, tiesnese Anželika Drekslere</small>		650,000.00EUR
4.1.	Īpašnieks: SIA "CTB KARJERI", reģistrācijas numurs 42103036324. <i>Spēkā esošs</i>	1/2	
4.2.	Īpašnieks: OSKARS MORS, personas kods 030856-10848. <i>Spēkā esošs</i>	1/2	
4.4.	Pamats: 2020.gada 2.oktobra pirkuma līgums. <i>Spēkā esošs</i>		255,801.23EUR

4.5.	<p>Piemetinājums: Laulātajiem ir visas mantas šķirtība.</p> <p>Laulātie: OSKARS MORS, personas kods 030856-10848, ANTRA MORE, personas kods 040560-10821.</p> <p>Pamats: 2012.gada 3.janvāra laulības līgums ar reģ. Nr.34.</p> <p><i>Spēkā esošs</i></p>		
Žurn. Nr. 300005222689, lēmums 22.10.2020, tiesnese Evika Klēpe			
<b>Ieraksta Nr.</b>	<b>II daļas 2.iedaļa</b>		
	<b>Aztīmes par maksātnespēju, piedziņas vēršanu, aizliegumiem, pēcmantinieku iecelšanu un mantojuma līgumiem</b>		
1.1.	<p>Noteikta kopīpašnieku nekustamā īpašuma lietošanas kārtība: SIA "CTB KARJERI" atsevišķas lietošanas tiesība uz zemesgabala daļu 9.17 ha platībā, OSKARA MORA atsevišķas lietošanas tiesība uz zemesgabala daļu 9.18 ha platībā, saskaņā ar līguma pielikumu.</p> <p><i>Spēkā esošs</i></p>		
1.2.	<p>Pamats: 2020.gada 2.oktobra lietošanas līgums Par īpašuma lietošanas kārtību.</p> <p><i>Spēkā esošs</i></p>		
Žurn. Nr. 300005222689, lēmums 22.10.2020, tiesnese Evika Klēpe			

Datu apstrādes pakalpojuma cena: 3.50 EUR

© Lursoft IT 1997-2021 Lursoft ir Latvijas Republikas Uzņēmumu Reģistra informācijas atkalizmantotājs. Lietotājs, lietojot sistēmas, apņemas ievērot Autortiesību likumu, Fizisko personu datu apstrādes likuma prasības un Lursoft sistēmas izmantošanas noteikumus. Lietotājam aizliegts izmantot jebkādas automatizētas sistēmas vai iekārtas (robotus) piekļuvei sistēmai bez rakstiskas saskaņošanas ar Lursoft. Datu bāzēs esošajai informācijai ir informatīvs raksturs un tai nav juridiska spēka. Lursoft neņemas nekādu atbildību par darbībām vai lēmumiem, kas balstīti uz saņemto pakalpojumu.

# LATVIJAS REPUBLIKA

## ZEMES ROBEŽU PLĀNS

Zemes vienības kadastra apzīmējums: 6456 007 0109

Plāns izgatavots, pamatojoties uz Grobiņas novada domes 2021. gada 31. marta sēdes protokolu Nr. 3, 41. § "Par Zemes ierīcības projekta nekustamajam īpašumam "Krūtes karjers" Gaviezes pagastā apstiprināšanu" un 2021. gada 22. aprīļa Atzinumu par robežu neatbilstību.

Zemes vienība izveidota, sadalot zemes vienību ar kadastra apzīmējumu 6456 007 0052

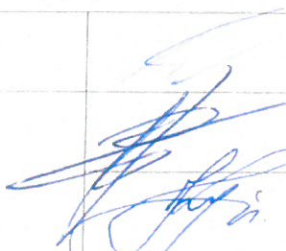
Robežas uzmērītas: 2021. gada 22. aprīlī

Plāna mērogs 1: 5000

Zemes vienības platība: 9.17 ha

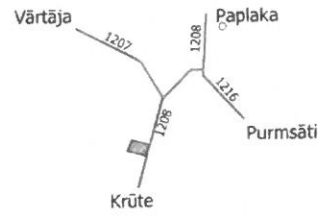


SIA "TOPOPROJEKTS"  
Biroja adrese: Klāva Ukstiņa iela 8, Liepāja, LV-3401  
Telefons: +371 63483194  
e-pasts: info@topoprojekts.lv  
www.topoprojekts.lv

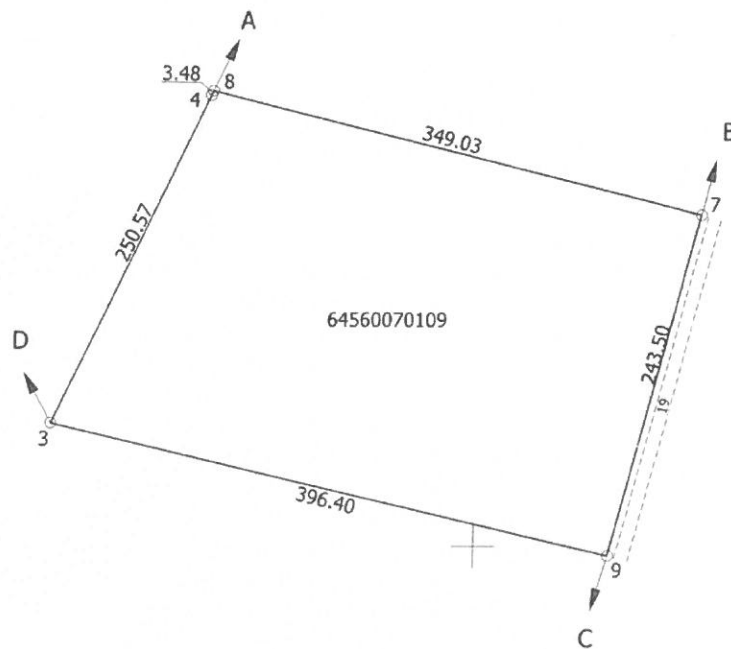
SIA "Topoprojekts" valdes priekšsēdētājs		Gints Keisteris	10.05.2021
Ierosinātājs ir informēts par kadastrālās uzmērīšanas laikā veiktajām darbībām, to rezultātiem.		Oskars Mors	10.05.2021
		SIA "CTB KARJERI" valdes loceklis Kārlis Žāžis	10.05.2021

ZEMES VIENĪBA UZMĒRĪTA  
LKS-92 TM  
Mēroga koeficients: 0.999910

ZEMES VIENĪBAS IZVIETOJUMA SHĒMA



x=255500  
y=341000



Robežjošo zemes vienību saraksts:  
no A līdz B: 64560070108  
no B līdz C: 64560070083  
no C līdz D: 64560070055  
no D līdz A: 64560070053

Plāna mērogs 1: 5000  
Zemes vienības platība: 9.17 ha

Mērnīeks Pauls Šaudinis (sert. Nr.AB0104, derīgs no 10.06.2014. līdz 09.06.2024.) apliecina, ka plāns izgatavots atbilstoši Ministru kabineta 2011.gada 27.decembra noteikumiem Nr.1019 "Zemes kadastrālās uzmērīšanas noteikumi"

Pauls Šaudinis

10.05.2021



Mikrolietumi (1)

Atbilstoši MK noteikumu Nr. 940 prasībām

Zemes vienības (1)

64560070070

ML kods	2756
OBJECTID	200809
Buferyzonas esamība	Jā / Ir
Izveides datums	2020.01.02 00:00:00
Apsaimniekošanas prasības	Atbilstoši MK noteikumu Nr. 940 prasībām
Mikrolietuma aizsardzības prasības	
Platība ha (dokuments)	6.74
Mikrolietuma tips	Putni
GlobalID	{50A6D0F6-ED80-4DCA- 9D76-D5292F168323}
ATIS kods	7313100100



Garums

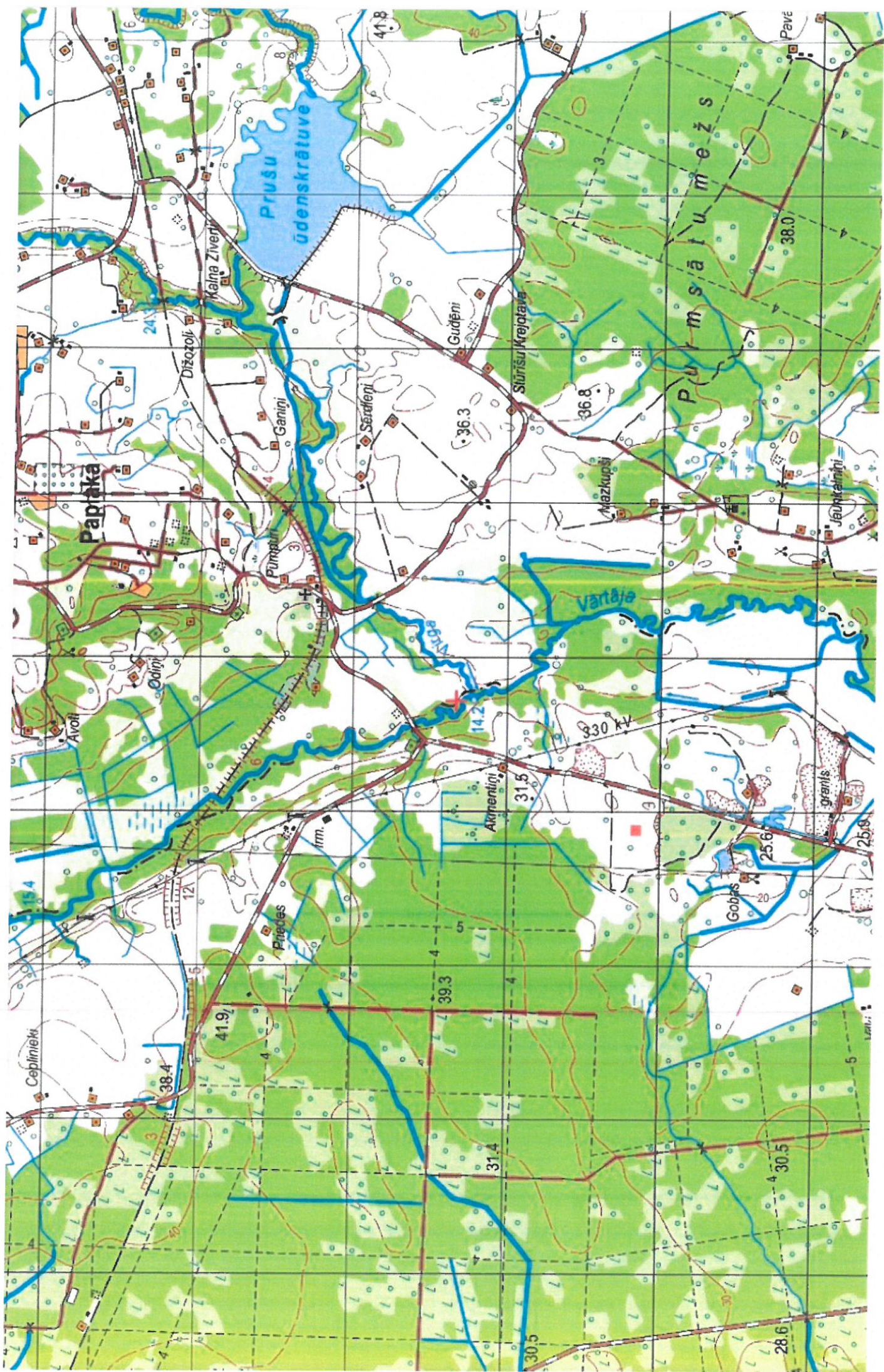
0.49

Laukums

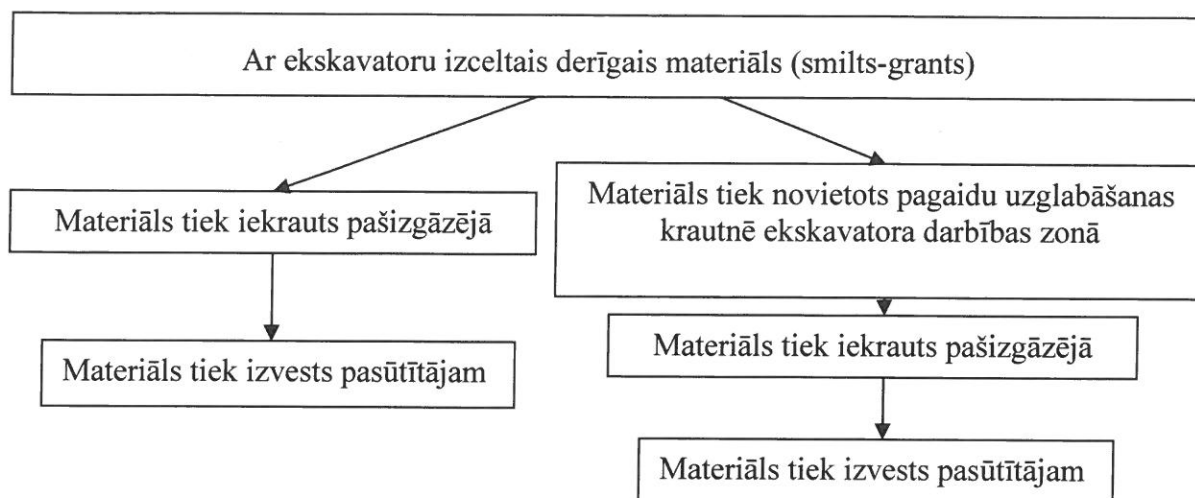
Nav

m

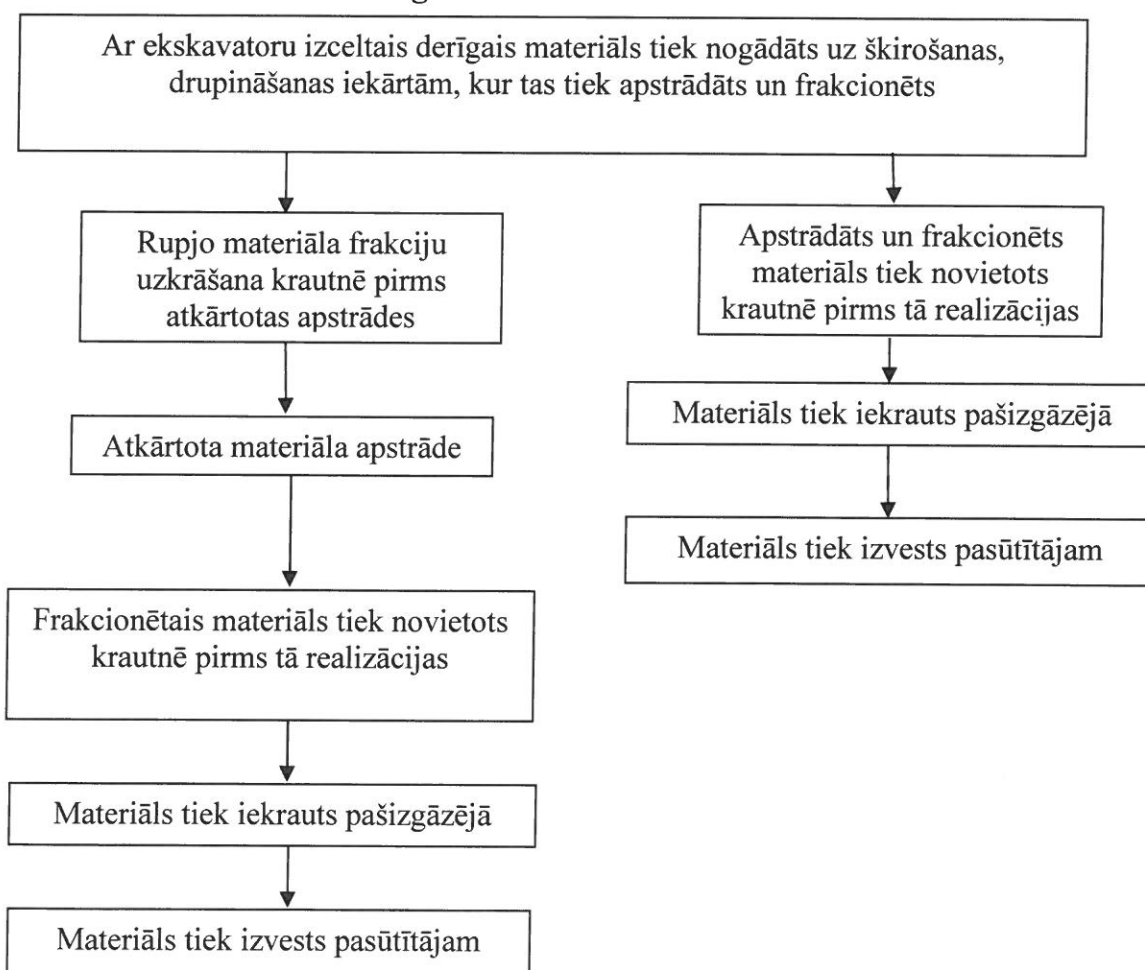
ha



### Tehnoloģiskā cikla veids Nr.1



### Tehnoloģiskā cikla veids Nr.2





# Derīgo izrakteņu ieguves limits

*Smilts-grants atradne "Krūtes karjers"*

(derīgo izrakteņu atradnes nosaukums)

*Dienvidkurzemes novads, Gaviezes pagasts*

(atradnes administratīvā piederība un adrese (ja iespējams))

*SIA "CTB KARJERI", reģ. Nr.42103036324*

(zemes dzīļu izmantotājs)

no 2021. gada 6. decembra līdz 2041. gada 31. decembrim<sup>1</sup>

(termiņš, uz kādu piešķirts ieguves limits)

Derīgo izrakteņu veids	Mērvienība	Ieguves limita apjoms <sup>2</sup>	Krājumu kategorija
<i>Smilts-grants</i>	<i>tūkst.m<sup>3</sup></i>	<i>628.47</i>	<i>N</i>

<sup>1</sup> Ar šī limita noteikšanu nav spēkā Valsts vides dienesta 2021. gada 26. novembrī SIA "CTB KARJERI" noteiktais derīgā izrakteņa ieguves limits atradnē "Krūtes karjers".

<sup>2</sup> Derīgā izrakteņa ieguves limita laukumā ietilpst valsts vietējas nozīmes autoceļa V1208 (Bunka-Paplaka-Mazkalēti) aizsargjosla, krājumu apjoms aizsargjoslā nav aprēķināts.

Limitā norādītais derīgā izrakteņa krājumu apjoms nav akceptēts ar LVGMC Derīgo izrakteņu krājumu akceptēšanas komisijas lēmumu. Derīgā izrakteņa krājumu apjoms var tikt precizēts, veicot derīgā izrakteņa krājumu pārrēķinu normatīvajos aktos paredzētajā kārtībā. Derīgā izrakteņa krājumu apjoms var atšķirties no uzrādītā, izmantojot precīzāku krājumu pārrēķina metodi.

Derīgā izrakteņa ieguves limita krājumu apjoma stāvoklis uz 2018. gada 15. novembri.

Pielikumā: Smilts-grants atradnes "Krūtes karjers" un derīgā izrakteņa ieguves limita laukuma izvietojuma plāns. Mērogs 1 : 5 000 – 1 lapa.

Valsts vides dienesta  
Vides resursu pārvaldības departamenta direktore

*L. Dukalska*

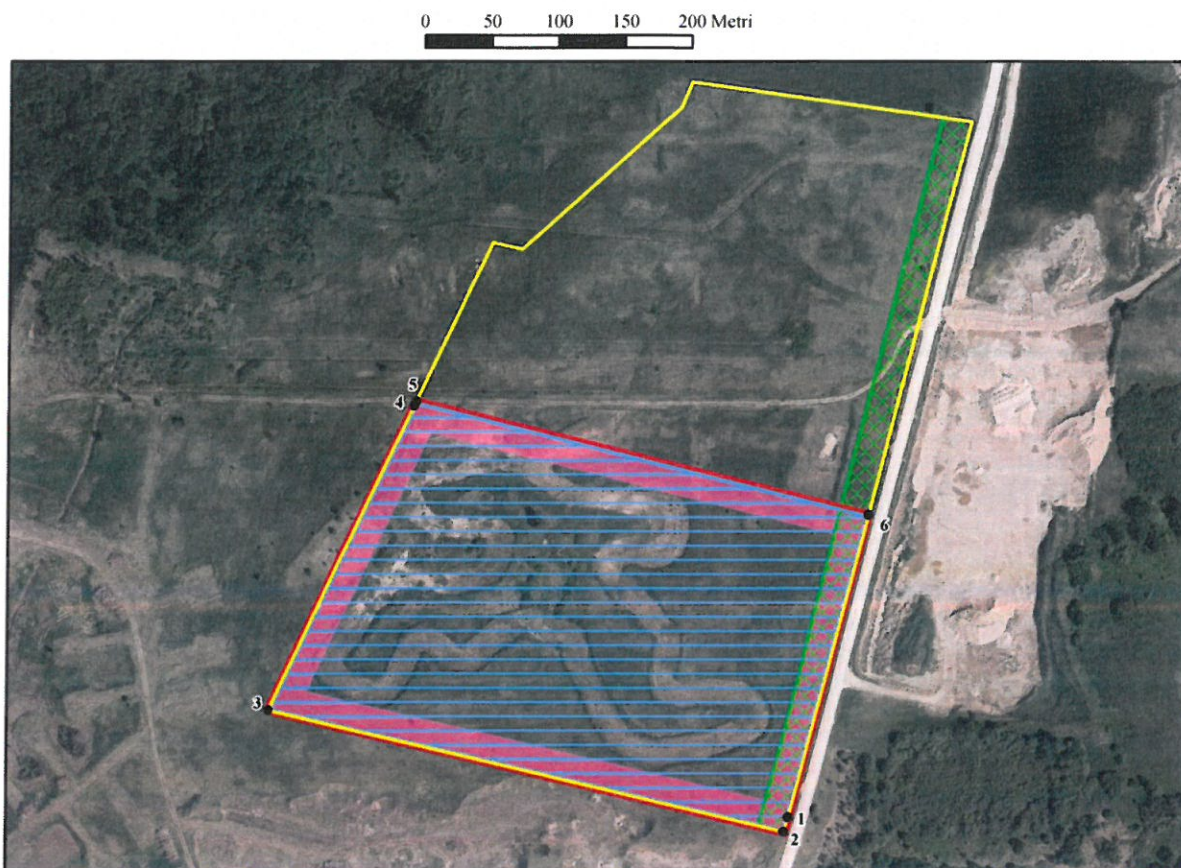
(paraksts un tā atšifrējums)

Z.v.

Dokumenta datums ir tās elektroniskās  
parakstīšanas datums

ŠIS DOKUMENTS IR PARAKSTĪTS AR DROŠU ELEKTRONISKO PARAKSTU UN  
SATUR LAIKA ZĪMOGU

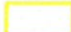



## Smilts-grants atradnes "Krūtes karjers" un derīgā izrakteņa ieguves limita laukuma izvietojuma plāns



Izmantoti Nekustamā īpašuma valsts kadastra informācijas sistēmas dati, 2021.gads

Datu sagatavošanā izmantots: Ortofotokarte krāsainā spektrā © Latvijas Ģeotelpiskās informācijas aģentūra, 2019.gads

### Apzīmējumi

-  Smilts-grants atradnes "Krūtes karjers" robeža (175.11 tūkst.m<sup>2</sup>)
-  Noteiktais derīgā izrakteņa ieguves limita laukums (91.71 tūkst.m<sup>2</sup>)
- <sup>1</sup> Limita laukuma robežpunkts un tā numurs
-  Nekustamā īpašuma "Krūtes karjers" (kadastra Nr.6456 007 0052) zemes vienības ar kadastra apzīmējumu 6456 007 0109 robeža
-  Valsts vietējas nozīmes autoceļa V1208 (Bunka-Paplaka-Mazkalēti) aizsargjosla (11.30 tūkst.m<sup>2</sup>)

*Teritorija, kurā atbilstoši Grobiņas novada teritorijas plānojuma (2014.-2025.gadam) teritorijas izmantošanas un apbūves noteikumu un grafiskās daļas 286.4. apakšpunktam, derīgo izrakteņu ieguve nav atļauta, izņemot, ja pieguļošās zemes vienības vai ēkas īpašnieks rakstiski piekrīt derīgo izrakteņu ieguvei mazākā attālumā no savas zemes vienības robežas vai ēkas*

### Derīgā izrakteņa ieguves limita laukuma robežpunktu koordinātas LKS-92 sistēmā

Robežpunkta Nr.	X	Y
1	255005.117	341095.383
2	254994.193	341092.026
3	255084.527	340706.611
4	255311.083	340813.588
5	255314.224	340815.082
6	255229.744	341153.702



## Valsts vides dienests

Rūpniecības iela 23, Rīga, LV-1045, tālr. 67084200, e-pasts [pasts@vvd.gov.lv](mailto:pasts@vvd.gov.lv), [www.vvd.gov.lv](http://www.vvd.gov.lv)

Rīgā

06.12.2021Nr.2.4/CS/3799/2021

**SIA „CTB KARJERI”**  
[karlis@ctb.lv](mailto:karlis@ctb.lv)

### **Par atradnes „Krūtes karjers” pasi un limitu**

Valsts vides dienests (turpmāk - VVD) 2021. gada 26. novembrī, balstoties uz SIA „CTB KARJERI” 2021. gada 26. oktobra iesniegumu b/n, sagatavoja smilts-grants atradnes „Krūtes karjers” derīgo izrakteņu atradnes pasi (turpmāk – Pase) un derīgo izrakteņu ieguves limitu (turpmāk – Limits) un to termiņus noteica līdz 2041. gada 31. decembrim. Pase un Limits izsniegti atradnes „Krūtes karjers” daļai, kas atrodas Dienvidkurzemes novadā, Gaviezes pagastā, nekustamajā īpašumā „Krūtes karjers” (kadastra Nr.6456 007 0052), zemes vienībā ar kadastra apzīmējumu 6456 007 0109.

Vērtējot atradnes „Krūtes karjers” lietas materiālus, VVD konstatēja kļūdu 2021. gada 26. novembrī sagatavotajā atradnes „Krūtes karjers” Pasē un Limitā - gan teksta, gan grafiskajā daļā norādīts, ka atradnes/Limita laukumā ietilpst pašvaldības autoceļa (V1208) aizsargjosla. Atbilstoši Grobiņas novada domes 2013. gada 19. novembra saistošo noteikumu Nr.13 „Grobiņas novada teritorijas plānojuma 2014. – 2025.gadam teritorijas izmantošanas un apbūves noteikumi un grafiskā daļa” 327.1.apakšpunkta 7.tabulai autoceļš „V1208 Bunka–Paplaka–Mazkalēti” ir valsts vietējais autoceļš nevis pašvaldības.

Ņemot vērā minēto, VVD 2021. gada 6. decembrī sagatavoja jaunu atradnes „Krūtes karjers” Pasi un Limitu, kurā norādīts pareizs autoceļa nosaukums. Ar jaunās Pases un Limita izsniegšanu, 2021. gada 26. novembrī sagatavotā Pase un Limits zaudē spēku.

Administratīvā procesa likuma 55.panta 2.punkts noteic, ka administratīvo lietu iestādē ierosina uz iestādes iniciatīvas pamata, tikmēr 72.panta pirmā daļa noteic, ka iestāde jebkurā laikā administratīvā akta tekstā var izlabot acīmredzamas pārrakstīšanās vai matemātiskā aprēķina kļūdas, ja tas nemaina lēmuma būtību.

Cieņā,

Vides resursu pārvaldības departamenta direktore

L.Dukaļska

ŠIS DOKUMENTS IR ELEKTRONISKI PARAKSTĪTS AR DROŠU ELEKTRONISKO  
PARAKSTU UN SATUR LAIKA ZĪMOGU

# Derīgo izrakteņu (izņemot pazemes ūdeņus) atradnes pase

1. Derīgo izrakteņu atradnes nosaukums Krūtes karjers
2. Administratīvā piederība un adrese (ja iespējams) Dienvidkurzemes novads, Gaviezes pagasts
3. Derīgo izrakteņu veids smilts-grants
4. Atradne izpētīta SIA "Vides un Ģeoloģijas Serviss" 2018.-2019. gadā  
(kas un kad veicis izpēti)
5. Valsts nozīmes derīgo izrakteņu atradnes statuss nav
6. Ziņas par agrāk veikto atradnes izstrādi atradnē derīgā izrakteņa ieguve ir veikta, precīzu datu par iegūto derīgā izrakteņa apjomu nav
7. Derīgo izrakteņu krājumu daudzums saskaņā ar valsts SIA "Latvijas Vides, ģeoloģijas un meteoroloģijas centrs" lēmumu protokols Nr.34 (01.07.2019.)<sup>1</sup>

Derīgo izrakteņu veids	Krājumu sadalījums pa kategorijām <sup>2</sup>			
	kopējais daudzums (tūkst.m <sup>3</sup> )		to skaitā zem pazemes ūdens līmeņa (tūkst.m <sup>3</sup> )	
	A	N	A	N
<b>Smilts-grants</b>	-	<b>1039.58</b>	-	<b>109.17</b>

<sup>1</sup> Pārējie parametri pasē atbilst SIA "Vides un Ģeoloģijas Serviss" 2019. gada ģeoloģiskās izpētes pārskata datiem.

<sup>2</sup> No kopējiem atradnes krājumiem 74.57 tūkst.m<sup>3</sup> smilts-grants krājumu ietilpst valsts vietējas nozīmes autoceļa V1208 (Bunka-Paplaka-Mazkalēti) aizsargjoslā.

8. Derīgo izrakteņu iegulas raksturojums

Derīgo izrakteņu veids	Platība (tūkst.m <sup>2</sup> )	Derīgā slāņa biezums (m)		
		no	līdz	vidēji
<b>Smilts-grants</b>	<b>175.11</b>	<b>0.10</b>	<b>10.60</b>	<b>5.94</b>

9. Segkārtas un starpkārtas raksturojums

Derīgo izrakteņu veids	Platība (tūkst.m <sup>2</sup> )	Segkārtas <sup>3</sup> biezums (m)			Starpkārtas biezums starp derīgajiem slāņiem (m)			Ūdens slāņa biezums (tikai sapropelīm)		
		no	līdz	vidēji	no	līdz	vidēji	no	līdz	vidēji
<b>Smilts-grants</b>	<b>147.74</b>	<b>0.10</b>	<b>3.20</b>	<b>0.63</b>	-	-	-	-	-	-

<sup>3</sup> Segkārtu atradnē veido augsne, kas vietām sastumta vaļņos. Augsnes biezums dabīgā sagulumā ir 0.10-1.20 m, vidēji – 0.59 m.

10. Galvenie derīgo izrakteņu kvalitātes rādītāji

Derīgo izrakteņu veids	Kvalitātes rādītājs	Mērvienība	Vērtība <sup>4</sup>		
			no	līdz	vidēji
<b>Smilts-grants</b>	<i>frakcijas &gt; 5.6 mm saturs</i>	%	18.0	46.5	32.6
	<i>frakcijas &lt; 5.6 mm saturs</i>	-“-	53.5	82.0	67.3
	<i>frakcijas 5.6 – 4.0 mm saturs</i>	-“-	5.2	8.6	6.1
	<i>frakcijas 4.0 – 2.0 mm saturs</i>	-“-	7.2	12.4	10.0
	<i>frakcijas 2.0 – 1.0 mm saturs</i>	-“-	7.5	19.1	11.7
	<i>frakcijas 1.0 – 0.5 mm saturs</i>	-“-	7.0	13.0	8.8
	<i>frakcijas 0.5 – 0.25 mm saturs</i>	-“-	4.8	16.8	7.4
	<i>frakcijas 0.25 – 0.125 mm saturs</i>	-“-	3.2	6.4	4.2
	<i>frakcijas 0.125 – 0.063 mm saturs</i>	-“-	2.5	5.8	3.1
	<i>frakcijas &lt; 0.063 mm saturs</i>	-“-	11.3	23.6	16.0
	<i>rupjuma modulis</i>		2.57	3.08	
<i>filtrācijas koeficients sablīvētā stāvoklī</i>	<i>m/dienn</i>	0.36	2.03		

<sup>4</sup> Minimālie un maksimālie derīgā izrakteņa kvalitātes rādītāji raksturo smilts-grants slāni paraugu ņemšanas intervālos.

11. Derīgo izrakteņu iespējamā izmantošana

Derīgo izrakteņu veids	Izmantošanas iespējas pēc izpētes datiem <sup>5</sup>
<b>Smilts-grants</b>	<i>pēc granulometriskā sastāva optimizācijas, mālu un putekļaino daļiņu atmazgāšanas – ceļu būvei, remontam un ekspluatācijas vajadzībām, betonam un citiem būvniecības darbiem</i>

<sup>5</sup> Uzrādītās derīgā izrakteņa izmantošanas iespējas noteiktas SIA “Vides un Ģeoloģijas Serviss” 2019. gada ģeoloģiskās izpētes pārskatā.

12. Derīgo izrakteņu atradnes hidroģeoloģiskie apstākļi

Derīgo izrakteņu veids	Derīgās slāņkopas iegulums attiecībā pret pazemes ūdens līmeni	Statiskais ūdens līmenis no zemes virsmas <sup>6</sup> (m)	
		no	līdz
<b>Smilts-grants</b>	<i>virš un zem pazemes ūdens līmeņa</i>	6.20	7.80

<sup>6</sup> Pazemes ūdens līmeņa mērījumi veikti 2018. gada novembrī.

13. Citi akceptētie derīgo izrakteņu krājumi un resursi atradnes robežās:

13.1. derīgo izrakteņu krājumu daudzums pa kategorijām

Derīgo izrakteņu veids	A	N
-	-	-

13.2. derīgo izrakteņu iegulas raksturojums

Derīgo izrakteņu veids	Platība (tūkst.m <sup>2</sup> )	Derīgā slāņa biezums (m)		
		no	līdz	vidēji
-	-	-	-	-

13.3. pārējo derīgo izrakteņu izvietojums attiecībā pret galveno derīgo izrakteni

-

14. Papildu ziņas un nosacījumi, kas jāievēro, ekspluatējot atradni  
14.1. īpaši aizsargājamā dabas teritorija (ja ir - norāda kategoriju, zonu, platību)

---

14.2. valsts aizsargājama kultūras pieminekļa vai tā aizsargjoslas teritorija (ja ir – norāda statusu, papildus prasības)

---

14.3. nosacījumi, kas jāievēro ekspluatējot atradni:

**14.3.1. Derīgo izrakteņu ieguvei var veikt, ja ir:**

- *spēkā esoša derīgo izrakteņu (izņemot pazemes ūdeņus) atradnes pase, kas atbilst Ministru kabineta 2011. gada 6. septembra noteikumos Nr.696 "Zemes dzīļu izmantošanas licenču un bieži sastopamo derīgo izrakteņu ieguves atļauju izsniegšanas kārtība, kā arī publiskas personas zemes iznomāšanas kārtība zemes dzīļu izmantošanai" izvirzītām prasībām;*

- *spēkā esoša zemes dzīļu izmantošanas licence vai bieži sastopamo derīgo izrakteņu ieguves atļauja, kas saņemta atbilstoši likumā "Par zemes dzīlēm" un Ministru kabineta 2011. gada 6. septembra noteikumos Nr.696 "Zemes dzīļu izmantošanas licenču un bieži sastopamo derīgo izrakteņu ieguves atļauju izsniegšanas kārtība, kā arī publiskas personas zemes iznomāšanas kārtība zemes dzīļu izmantošanai" noteiktajā kārtībā;*

- *atbilstoši Ministru kabineta 2012. gada 21. septembra noteikumu Nr.570 "Derīgo izrakteņu ieguves kārtība" prasībām sagatavots un saskaņots derīgo izrakteņu ieguves projekts.*

**14.3.2. Derīgo izrakteņu (izņemot pazemes ūdeņus) atradnes pase neatbrīvo no likumā "Par zemes dzīlēm", Aizsargjoslu likumā, Ministru kabineta: 2011. gada 6. septembra noteikumos Nr.696 "Zemes dzīļu izmantošanas licenču un bieži sastopamo derīgo izrakteņu ieguves atļauju izsniegšanas kārtība, kā arī publiskas personas zemes iznomāšanas kārtība zemes dzīļu izmantošanai", 2012. gada 21. septembra noteikumos Nr.570 "Derīgo izrakteņu ieguves kārtība" un citos Latvijas Republikas likumos un normatīvajos aktos noteikto prasību derīgo izrakteņu ieguvei ievērošanas.**

**14.3.3. Ar šīs pases izsniegšanu uzskatīt par nederīgu Valsts vides dienesta 26.11.2021. SIA "CTB KARJERI" sagatavoto atradnes "Krūtes karjers" pasi.**

Pielikumā:

- 1. Izraksts no valsts SIA "Latvijas Vides, ģeoloģijas un meteoroloģijas centrs" Derīgo izrakteņu krājumu akceptēšanas komisijas 01.07.2019. sēdes protokola Nr.34.**
- 2. Smilts-grants atradnes "Krūtes karjers" izvietojuma plāns.**

Pase sastādīta                      **Dokumenta datums ir tā elektroniskās parakstīšanas datums**

Pase derīga līdz                    **2041. gada 31. decembrim**

Valsts vides dienesta  
Vides resursu pārvaldības departamenta direktore

L.Dukaļska  
(paraksts un tā atšifrējums)

ŠIS DOKUMENTS IR PARAKSTĪTS AR DROŠU ELEKTRONISKO PARAKSTU  
UN SATUR LAIKA ZĪMOGU

Izraksts no  
VSIA "Latvijas Vides, ģeoloģijas un meteoroloģijas centrs"  
Derīgo izrakteņu krājumu akceptēšanas komisijas sēdes  
protokols Nr.34

Rīgā, Maskavas ielā 165

2019.gada 1.jūlijs

Sēdē piedalījās:

Komisijas priekšsēdētājs: **R.Ošs**, LVĢMC Ģeoloģijas nodaļas vadošais ģeologs  
Komisijas priekšsēdētāja vietnieks: **A.Jansone**, LVĢMC Ģeoloģijas nodaļas vadošais ģeologs  
Komisijas sekretāre: **Z.Caune**, LVĢMC Ģeoloģijas nodaļas vadošais ģeologs  
Komisijas locekļi: **L.Matisone**, LVĢMC Ģeoloģijas nodaļas vadošais ģeologs  
**L.Laiko**, LVĢMC Ģeoloģijas nodaļas vadošais ģeologs  
**K.Caune**, LVĢMC Hidroģeoloģijas nodaļas vadītājs  
Uzaicinātie: **K.Bērziņa**, LVĢMC Ģeoloģijas nodaļas ģeologs

**Darba kārtībā:**

[..]

2. Par smilts-grants atradnes "Krūtes karjers" ģeoloģisko izpēti (Grobiņas novads).

[..]

**2. Par smilts-grants atradnes "Krūtes karjers" ģeoloģisko izpēti (Grobiņas novads).**

Ziņojumu sniedz K.Kosītis, Ģeoloģijas nodaļas ģeologs.

<b>Derīgā izrakteņa atradnes nosaukums (derīgo izrakteņu atradņu reģistra Nr.)</b>	"Krūtes karjers" (3001)
<b>Derīgā izrakteņa veids</b>	Smilts-grants
<b>Administratīvā piederība</b>	Grobiņas novada Gaviezes pagasts
<b>Nekustamā īpašuma nosaukums / kadastra numurs (zemes vienības kadastra apzīmējums)</b>	"Krūtes karjers" / 6456 007 0052 (6456 007 0052)
<b>Darbu veids</b>	Ģeoloģiskā izpēte
<b>Darbu mērķis</b>	Veikt ģeoloģisko izpēti atbilstoši N kategorijai
<b>Krājumu aprēķina veicējs</b>	SIA "Vides un Ģeoloģijas Serviss"
<b>Krājumu aprēķina pasūtītājs</b>	Grobiņas novada dome
<b>Zemes dzīļu izmantošanas licence derīgo izrakteņu izpētei Nr.CS18ZD0279</b>	<b>izsniegta</b> 30.10.2018.
	<b>derīga līdz</b> 28.02.2019.
<b>Izpētes teritorijas īpašuma piederība</b>	Grobiņas novada pašvaldība
<b>Ziņas par ieguvī</b>	Izpētes teritorijā ir veikta derīgo izrakteņu ieguve
<b>Aprobežojumi un aizsargjoslas atradnes teritorijā</b>	• Pašvaldība autoceļa (V1208) aizsargjosla • Servitūta ceļš

<b>Ziņas par ģeoloģiskās izpētes darbiem un izstrādņēm</b>	
<b>Ģeoloģiskās izpētes izpildītājs</b>	SIA "Vides un Ģeoloģijas Serviss"
<b>Datums</b>	08.-15.11.2018.
<b>Urbšanas iekārta (urbšanas veids / diametrs)</b>	UGB-IVS (vītņveida / 180 mm)
<b>Izstrādņu skaits</b>	10 izstrādnes (visi krājumu aprēķina laukumā)

Izstrādņu dziļums, m	no - līdz	0.4 – 11.0
	kopā	68.5
Attālums starp izstrādņēm, m	no - līdz	69 - 253
Paslanis		Smilšmāls un mālsmilts (sasniegta visos urbumos)
Gruntsūdens līmenis (turpmāk – GŪL), m no zemes virsmas (m v.j.l.)	no - līdz	6.2 – 7.8 (20.00 – 22.25)
	komentāri	GŪL sasniegts 5 no 10 izstrādņēm
Kopējā atradnes platība, tūkst.m <sup>2</sup>		175.11

Derīgā materiāla laboratoriskā testēšana	
Laboratorija (LATAK Nr.)	SIA “JUNIKONS (UNICONE)” (LATAK-T-185)
Paraugu skaits	14 (kvalitātes rādītāju aprēķinā iekļauti visu paraugu dati)
Paraugu iesniegšanas laiks	16.11.2018.
Paraugošanas intervāli, no – līdz, m	0.9 – 5.0
Testēšanas veids / paraugu skaits (standarts)	<ul style="list-style-type: none"> <li>granulometriskais sastāvs / 14 (LVS EN 933-1:2012)</li> <li>filtrācijas koeficients sablīvētā stāvoklī / 14 (LVS CEN ISO/TS 17892-11)</li> </ul>
Komentāri	Paraugota visa derīgā slāņkopa

Derīgā izrakteņu kvalitātes rādītāji		
Smilts-grants	Granulometriskais sastāvs, frakcija / no-līdz / vidēji, %	<ul style="list-style-type: none"> <li>&gt;5.6 mm / 18.0 – 46.5% / vidējais svērtais – 32.6%</li> <li>0.25 - 0.125 mm / 3.2 – 6.4% / vidējais svērtais – 4.2%</li> <li>Atsiju smilts &lt;0.063 mm / 11.3 – 23.6% / vidējais svērtais – 16.0%</li> </ul>
	Filtrācijas koeficients, no-līdz, m/dnn	0.36 – 2.03
	Citi	-

Ziņas par topogrāfisko uzmērīšanu	
Uzmērīšanas veicējs (sertifikāta Nr.)	SIA “TOPOPROJEKTS” mērnīeks A.Miķelsons (sertifikāta Nr.BC-223)
Uzmērīšanas datums	2018. gads
Topogrāfiskās uzmērīšanas augstumu sistēma / koordinātu sistēma / mērogs	LAS / LKS-92 / 1:500
Reģistrācija augstas detalizācijas topogrāfiskās informācijas (turpmāk – ADTI) datu bāzē, datums / numurs / uzturētājs	19.10.2018. / Nr.3430GRT000526 / SIA “TOPOPROJEKTS” (veikti saskaņojumi ar inženierkomunikāciju turētājiestādēm)
Krājumu aprēķina plāna mērogs	1:1000

Segkārtā	
Sastāvs	Augsne un augsnes krautnes
Biezums, no - līdz / vidēji, m (izplatības laukums, tūkst.m <sup>2</sup> )	0.1 – 3.2 / 0.63 (147.74)
Aprēķinātais segkārtas apjoms, tūkst.m <sup>3</sup>	93.23
Aprēķina metode (programma)	Virsmu metode ( <i>Golden Software Surfer 8</i> )

*Piezīmes:* Augsnes biezums dabīgā sagulumā ir no 0.1 m līdz 1.2 m, vidēji 0.59 m.

Derīgā izrakteņa krājumi		
Smilts-grants	Biezums, no - līdz / vidēji, m (izplatības laukums, tūkst.m <sup>2</sup> )	0.1 – 10.6 / 5.94 (175.11)
	Aprēķinātais apjoms / t.sk. zem GŪL, tūkst.m <sup>3</sup>	1039.58 / 109.17
Aprēķina metode (programma)	Virsmu metode ( <i>Golden Software Surfer 8</i> )	
Datums, uz kuru attiecināti krājumi / kategorija	15.11.2018. / N kategorija	



<b>Derīgā izrakteņa krājumi aizsargjoslās</b>	
<b>Pašvaldības autoceļa (V1208) aizsargjosla</b>	
Platība, tūkst.m <sup>2</sup>	11.30
Aprēķinātais smilts-grants apjoms, tūkst.m <sup>3</sup>	74.57
<b>Servitūta ceļš</b>	
Platība, tūkst.m <sup>2</sup>	3.2
Aprēķinātais smilts-grants apjoms, tūkst.m <sup>3</sup>	19.97

Ziņotājs iesaka komisijai:

1. Akceptēt atradnē “Krūtes karjers” 175.11 tūkst.m<sup>2</sup> platībā šādus N kategorijas ģeoloģiski izpētītos krājumus (krājumu stāvoklis 15.11.2018.):

- smilts-grants – 1039.58 tūkst.m<sup>3</sup>, tajā skaitā 109.17 tūkst.m<sup>3</sup> iegul zem gruntsūdens līmeņa.

**Derīgo izrakteņu krājumu akceptēšanas komisija nolēma:**

[..]

2. Akceptēt atradnē “Krūtes karjers” 175.11 tūkst.m<sup>2</sup> platībā šādus N kategorijas ģeoloģiski izpētītos krājumus (krājumu stāvoklis 15.11.2018.):

- smilts-grants – 1039.58 tūkst.m<sup>3</sup>, tajā skaitā 109.17 tūkst.m<sup>3</sup> iegul zem gruntsūdens līmeņa.

Derīgo izrakteņu krājumu akceptēšanas komisijas priekšsēdētājs (personiskais paraksts)

R.Ošs

Derīgo izrakteņu krājumu akceptēšanas komisijas sekretāre (personiskais paraksts)

Z.Caune

IZRAKSTS PAREIZS

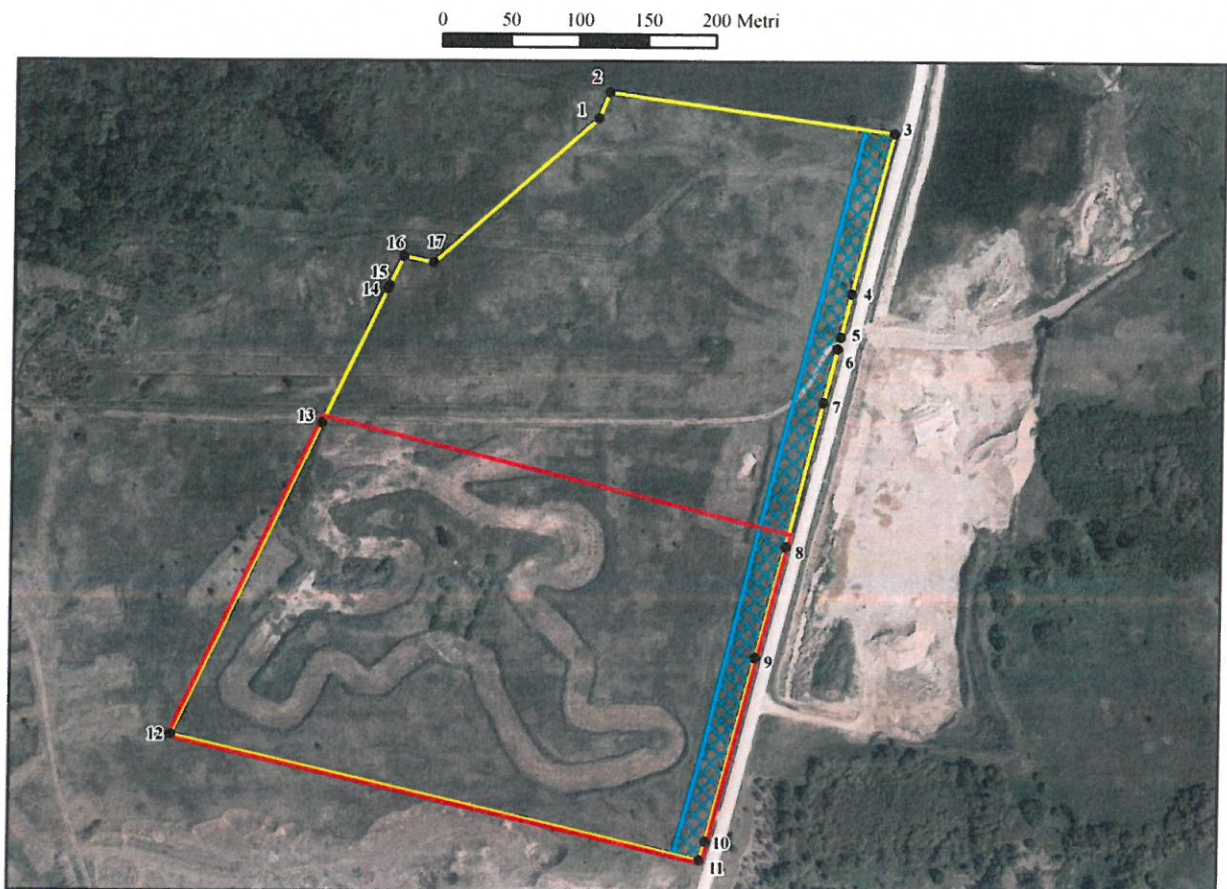
VSIA “Latvijas Vides, ģeoloģijas un meteoroloģijas centrs”

Derīgo izrakteņu krājumu akceptēšanas komisijas sekretāre Zane Caune\*

Rīgā, 2021.gada 3.decembrī

\* Dokuments parakstīts elektroniski ar drošu elektronisko parakstu un satur laika zīmogu.

### Smilts-grants atradnes "Krūtes karjers" izvietojuma plāns



Izmantoti Nekustamā īpašuma valsts kadastra informācijas sistēmas dati, 2021.gads

Datu sagatavošanā izmantots: Ortofotokarte krāsainā spektrā  
© Latvijas Ģeotelpiskās informācijas aģentūra, 2019.gads

#### Apzīmējumi

- Smilts-grants atradnes "Krūtes karjers" robeža
- 1 Atradnes robežpunkts un tā numurs
- Nekustamā īpašuma "Krūtes karjers" (kadastra Nr.6456 007 0052) zemes vienības ar kadastra apzīmējumu 6456 007 0109 robeža
- Valsts vietējas nozīmes autoceļa V1208 (Bunka-Paplaka-Mazkalēti) aizsargjosla

#### Smilts-grants atradnes "Krūtes karjers" robežpunktu koordinātas LKS-92 sistēmā

Robežpunkta Nr.	X	Y	Robežpunkta Nr.	X	Y
1	255532.905	341011.961	10	255007.743	341096.190
2	255551.941	341019.911	11	254994.193	341092.026
3	255522.491	341227.441	12	255084.527	340706.611
4	255405.866	341197.539	13	255311.083	340813.588
5	255374.395	341189.801	14	255408.632	340859.971
6	255365.922	341187.718	15	255411.179	340861.182
7	255326.643	341178.060	16	255432.361	340871.254
8	255221.870	341151.863	17	255427.640	340893.342
9	255141.530	341131.103			



## Valsts vides dienests

Rūpniecības iela 23, Rīga, LV-1045, tālr. 67084200, e-pasts [pasts@vvd.gov.lv](mailto:pasts@vvd.gov.lv), [www.vvd.gov.lv](http://www.vvd.gov.lv)

Rīgā

06.12.2021Nr.2.4/CS/3799/2021

**SIA „CTB KARJERI”**  
[karlis@ctb.lv](mailto:karlis@ctb.lv)

### **Par atradnes „Krūtes karjers” pasi un limitu**

Valsts vides dienests (turpmāk - VVD) 2021. gada 26. novembrī, balstoties uz SIA „CTB KARJERI” 2021. gada 26. oktobra iesniegumu b/n, sagatavoja smilts-grants atradnes „Krūtes karjers” derīgo izrakteņu atradnes pasi (turpmāk – Pase) un derīgo izrakteņu ieguves limitu (turpmāk – Limits) un to termiņus noteica līdz 2041. gada 31. decembrim. Pase un Limits izsniegti atradnes „Krūtes karjers” daļai, kas atrodas Dienvidkurzemes novadā, Gaviezes pagastā, nekustamajā īpašumā „Krūtes karjers” (kadastra Nr.6456 007 0052), zemes vienībā ar kadastra apzīmējumu 6456 007 0109.

Vērtējot atradnes „Krūtes karjers” lietas materiālus, VVD konstatēja kļūdu 2021. gada 26. novembrī sagatavotajā atradnes „Krūtes karjers” Pasē un Limitā - gan teksta, gan grafiskajā daļā norādīts, ka atradnes/Limita laukumā ietilpst pašvaldības autoceļa (V1208) aizsargjosla. Atbilstoši Grobiņas novada domes 2013. gada 19. novembra saistošo noteikumu Nr.13 „Grobiņas novada teritorijas plānojuma 2014. – 2025.gadam teritorijas izmantošanas un apbūves noteikumi un grafiskā daļa” 327.1.apakšpunkta 7.tabulai autoceļš „V1208 Bunka–Paplaka–Mazkalēti” ir valsts vietējais autoceļš nevis pašvaldības.

Ņemot vērā minēto, VVD 2021. gada 6. decembrī sagatavoja jaunu atradnes „Krūtes karjers” Pasi un Limitu, kurā norādīts pareizs autoceļa nosaukums. Ar jaunās Pases un Limita izsniegšanu, 2021. gada 26. novembrī sagatavotā Pase un Limits zaudē spēku.

Administratīvā procesa likuma 55.panta 2.punkts noteic, ka administratīvo lietu iestādē ierosina uz iestādes iniciatīvas pamata, tikmēr 72.panta pirmā daļa noteic, ka iestāde jebkurā laikā administratīvā akta tekstā var izlabot acīmredzamas pārrakstīšanās vai matemātiskā aprēķina kļūdas, ja tas nemaina lēmuma būtību.

Cieņā,

Vides resursu pārvaldības departamenta direktore

L.Dukaļska

ŠIS DOKUMENTS IR ELEKTRONISKI PARAKSTĪTS AR DROŠU ELEKTRONISKO  
PARAKSTU UN SATUR LAIKA ZĪMOGU